



**Komunitní plánování  
sociálních služeb  
Znojemska**

**Projekt reg. číslo CZ.1.04/3.1.03/45.00142 s názvem**

„Střednědobý plán rozvoje sociálních služeb Znojemska“

„Analýzy pro plánování rozvoje sociálních služeb Znojemska“

---

# **ANALÝZA ZADAVATELŮ (ZÁSTUPCŮ OBCÍ) SOCIÁLNÍCH SLUŽEB ZNOJEMSKA**

**VYPRACOVAL:**

**Masarykova univerzita Brno, Fakulta sociálních studií**  
se sídlem v Brně, Joštova 10  
602 00 Brno

**ZADAVATEL:**

**Centrum sociálních služeb Znojmo, p.o.**  
U Lesíka 3547/11  
669 02 Znojmo



evropský  
sociální  
fond v ČR



EVROPSKÁ UNIE



OPERAČNÍ PROGRAM  
LIDSKÉ ZDROJE  
A ZAMĚSTNANOST

PODPORUJEME  
VAŠI BUDOUCNOST  
[www.esfcr.cz](http://www.esfcr.cz)

**Tato analýza byla realizována v rámci projektu Střednědobý  
plán rozvoje sociálních služeb Znojemska  
reg. č. CZ.1.04/3.1.03/45.00142., který je financován  
z Evropského sociálního fondu prostřednictvím Operačního  
programu Lidské zdroje a zaměstnanost a státního rozpočtu ČR.**

**Vypracovala PhDr. Kateřina Kubalčíková, PhD.**

**Brno 2011**

## Obsah:

<b>1. Metodologie výzkumu</b> .....	4
<b>1.1. Výzkumná strategie a postup sběru dat</b> .....	5
<b>2. Obecné a identifikační údaje zkoumaných obcí</b> .....	7
<b>3. Mapování uživatelů sociálních služeb v obcích</b> .....	10
<b>3.1. Zjišťování potřebnosti pomoci v obcích</b> .....	15
<b>4. Mapování sociálních služeb v obcích</b> .....	17
<b>4.1. Občanské aktivity a poskytování sociálních služeb</b> .....	19
<b>5. Role obce při poskytování pomoci a sociálních služeb</b> .....	21
<b>5.1. Cílové skupiny příjemců pomoci z pohledu zástupců obce</b> .....	22
<b>5.2. Názory zástupců obcí na politiku sociálních služeb</b> .....	24
<b>6. Informovanost občanů o poskytování pomoci</b> .....	26
<b>6.1. Způsoby předávání informací o možnostech sociální pomoci občanům</b> .....	27
<b>7. Financování sociálních služeb v obcích</b> .....	29
<b>7.1. Povědomí o příspěvku na péči</b> .....	30
<b>8. Plánování sociálních služeb a spolupráce s dalšími subjekty</b> .....	32
<b>8.1. Spolupráce obcí s městem Znojmo</b> .....	32
<b>8.2. Vzájemná spolupráce obcí</b> .....	34
<b>8.3. Spolupráce s lékaři</b> .....	35
<b>8.4. Participace obcí v procesu plánování sociálních služeb</b> .....	36
<b>9. Úspěchy a aktuální potíže obcí v sociální oblasti</b> .....	38
<b>10. Shrnutí</b> .....	40
<b>11. Poděkování</b> .....	42
<b>12. Seznam tabulek a grafů</b> .....	43
<b>13. Přílohy</b> .....	44

## 1. Metodologie výzkumu

Vytvářené koncepcí sociálních služeb v České republice vychází – v souladu se Zákonem č. 108/2006 Sb. – z principu přímé demokracie. **Rozhodování o dostupnosti a zaměření sociálních služeb je přeneseno na místní úroveň**, tedy tam, kde občané znají potřeby své lokality a jejich obyvatel nejlépe. Pro vytvářené koncepcí sociálních služeb na místní úrovni se v návaznosti na shora uvedenou právní normu a také s podporou resortního Ministerstva práce a sociálních věcí ČR využívá **metoda komunitního plánování**. Využití této metody vytváří prostor pro přímou účast všech osob, kterých se diskuse o budoucí podobě sociálních služeb bezprostředně týká, zejména jsou to **uživatelé sociálních služeb** (stávající i budoucí), **zástupci organizací poskytujících sociální služby** a také **volených zástupců obcí** v dané lokalitě – disponují řadou významných rozhodovacích pravomocí, zejména o rozdělování finančních a dalších zdrojů do této oblasti. Kromě přímé účasti těchto důležitých aktérů, patří mezi charakteristické prvky metody komunitního plánování zpracování analýz, které o dané lokalitě mohou přinést souhrnná data. Obvykle se jedná o popis sociálních a demografických parametrů daného území, údaje o potřebnosti služeb a představách uživatelů, stejně jako informace o rozsahu a kvalitě stávající nabídky služeb.

Následující text představuje **souhrn výsledků z výzkumu zadavatelů sociálních služeb ve správním obvodu obce s rozšířenou působností (ORP) Znojmo**, resp. zástupců obcí v tomto správním obvodě. Výzkum navazuje na další analýzy zpracované pro toto území – **Sociodemografickou analýzu Znojemska** a **Analýzu poskytovatelů sociálních služeb Znojemska**. Zatímco zpracování analýzy sociálně demografických jevů, analýzy poskytovatelů a také analýzy uživatelů se postupně stává standardní součástí procesů komunitního plánování v České republice, **Analýza zadavatelů sociálních služeb Znojemska** představuje u nás poměrně ojedinělý vstup, v celkovém kontextu vytváření krajského Střednědobého plánu však zcela logický.

Vytváření **Střednědobého plánu rozvoje sociálních služeb v Jihomoravském kraji na období let 2012 – 2014** vychází z úzké **spolupráce mezi krajem a 21 obcemi s rozšířenou působností**. Tato kombinace rozhodování shora-dolu a zdola-nahoru by měla zajistit, že obsah krajského Střednědobého plánu bude navazovat na priority formulované v jednotlivých plánech zpracovaných na úrovni obcí s rozšířenou působností. Stejně tak jako v krajském plánu, ani v těchto místních střednědobých nebo komunitních plánech zpracovaných v obcích s rozšířenou působností, není cílem vytvořit plán rozvoje sociálních služeb pro daný správní obvod od zeleného stolu, ale ve spolupráci se všemi důležitými aktéry rozhodování o místních sociálních službách. Součástí této místní spolupráce je také mapování stanovisek zástupců obcí.

Zařazením **Analýzy zadavatelů sociálních služeb Znojemska** mezi klíčové aktivity projektu Střednědobý plán rozvoje sociálních služeb Znojemska je vyjádřena jasná snaha o **provázanost mezi jednotlivými obcemi tohoto správního obvodu, obce s rozšířenou působností Znojmo a Jihomoravským krajem** jako zpracovatelem krajského Střednědobého plánu. Zpracování analýzy zadavatelů se navíc ukazuje jako zcela nezbytné také z hlediska sociálních a geografických znaků, jak byly popsány v socio-demografické analýze a stručně jsou zmíněny v dalším textu.

Zpracovatelem předkládané analýzy je **Fakulta sociálních studií Masarykovy University v Brně, přesněji Katedra sociální politiky a sociální práce**, obdobně jako Analýzy poskytovatelů sociálních služeb Znojemska a Socio-demografické analýzy

Znojemska. Všechny tři tyto analýzy byly zpracovány jako součást **projektu Střednědobý plán rozvoje sociálních služeb Znojemska**.

## 1.1. Výzkumná strategie a postup sběru dat

Pro analýzu zadavatelů sociálních služeb Znojemska byla jako **základní jednotka výzkumu stanovena obec ve správním obvodu obce s rozšířenou působností Znojmo**. Výzkum byl koncipován jako vyčerpávající šetření, tzn. **do výzkumu byly zahrnuty všechny obce v tomto správním obvodě**. Seznam služeb zahrnutých do výzkumu zpracovala koordinátorka komunitního plánování Znojemska – viz **Příloha 1**.

Zvolená výzkumná strategie představuje kombinaci **kvantitativních a kvalitativních metod**. Jako nástroj pro sběr dat bylo zvoleno **dotazování se zápisovým archem**. Dotazování prováděli proškolení tazatelé s kvalifikací v oboru pomáhajících profesí. Respondenty byli vždy zástupci dané obce – dle předchozí dohody se jednalo buď o starostu, místostarostu, člena zastupitelstva, případně pracovníka obce pověřeného ke spolupráci na výzkumu.

**Témata výzkumu byla konzultována se zadavatelem výzkumu a účastníky procesu komunitního plánování** Znojemska na setkání organizační skupiny Komunitního plánování sociálních služeb (KPSS) Znojmo a jednotlivých pracovních skupin. Zástupci zadavatele zakázky měli možnost připomínkovat dotazovací nástroj, znění jednotlivých otázek případně navrhnout jejich doplnění. **Detailní informace týkající se zaměření výzkumu a zejména organizace sběru dat** pak byly diskutovány na setkání se zástupci obcí správního obvodu ORP Znojmo (setkání 25. 1. 2011).

**Pro analýzu zadavatelů byla jako výchozí zvolena následující témata:**

- Mapování stávajících a potenciálních cílových skupin uživatelů sociálních služeb;
- Přítomnost a okolnosti poskytování sociálních služeb v obcích;
- Informovanost občanů o sociálních službách;
- Financování sociálních služeb;
- Plánování sociálních služeb, případně spolupráce na plánování.

**Sběr dat v terénu se uskutečnil v březnu 2011** (popř. začátkem dubna). **S účastí ve výzkumu souhlasilo 102 ze 110 uvažovaných obcí** správního obvodu.

Odpovědi respondentů byly zpracovány jednak formou kvantitativní analýzy s využitím statistického programu PASW Statistics 18, výpovědi respondentů na otevřené otázky byly zpracovány standardními postupy kvalitativní analýzy.

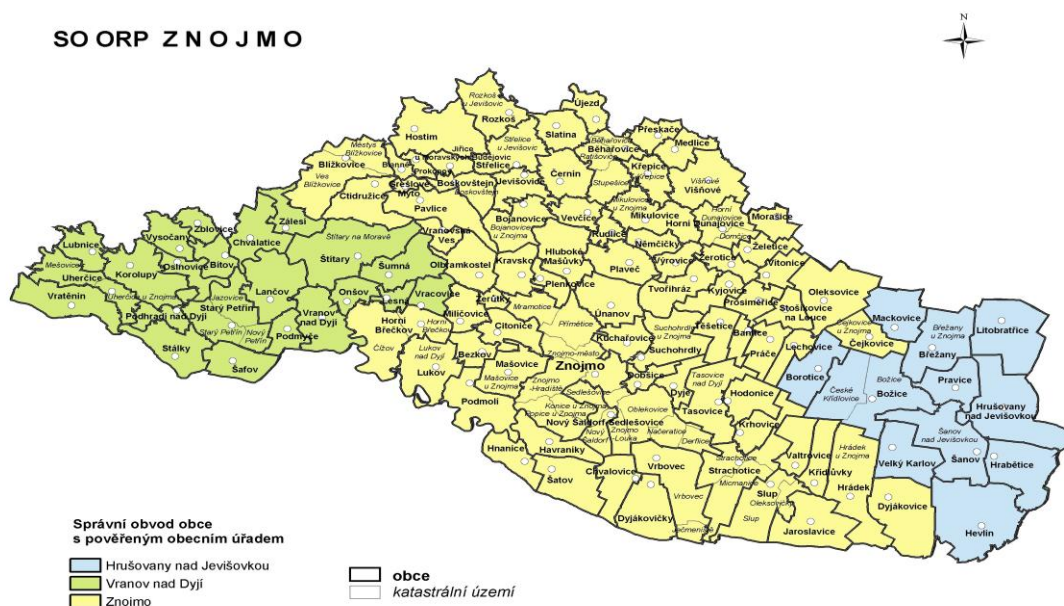
Výsledky analýzy jsou prezentovány v následujícím textu jednak **v členění podle výše uvedených témat výzkumu, a pokud to rozsah a kvalita získaných dat umožňuje také ve vztahu k cílovým skupinám**, na něž se zaměřuje dlouhodobá diskuse v rámci pracovních skupin KPSS Znojemska:

- Senioři;
- Osoby s postižením;
- Děti, mládež, rodina;
- Osoby ohrožené sociálním vyloučením a osoby v krizi.

Na závěr úvodní metodologické kapitoly je nezbytné doplnit, že **z této formy dotazování bylo vyčleněno samotné město Znojmo** a to jednak s ohledem na zásadně rozdílné základní charakteristiky jako je počet obyvatel a především s ohledem na diametrálně odlišnou agendu, kterou v oblasti sociálních služeb město Znojmo jako obec s rozšířenou působností vykonává. Zástupci města budou dotazováni s využitím metody rozhovoru s odlišně formulovanými otázkami. Podkladem pro tento rozhovor bude materiál **obsahující souhrnné srovnání výsledků všech dostupných analýz, tzn. jak socio-demografických charakteristik, tak analýzy zadavatelů sociálních služeb, ale také výsledků šetření uživatelů**, které bylo zpracováno v rámci Individuálního projektu (IP) Jihomoravského kraje. Dokument obsahující komparaci analytických výstupů bude kromě samotných analýz dalším podkladem pro diskuse v procesu komunitního plánování Znojemska.

## 2. Obecné a identifikační údaje zkoumaných obcí

Správní obvod obce s rozšířenou působností Znojmo je zcela specifickým územím v rámci Jihomoravského kraje. Zahrnuje jednak největší počet obcí, které spadají do jeho působnosti (110 samostatných obcí a město Znojmo), z hlediska počtu obyvatel je kromě města Brna správním obvodem s největším počtem obyvatel v kraji Území správního obvodu ORP Znojmo má v Jihomoravském kraji největší rozlohu, ovšem hustota osídlení je zde naopak jedna z nejnižších. Charakteristický je vysoký podíl venkovských obcí. Podrobný výklad, včetně aktuálních dat, jsou uvedeny v dokumentu **Sociodemografická analýza Znojemska**.



Právě vzhledem k této specifčnosti správního obvodu, ve kterém byla analýza zadavatelů sociálních služeb realizována, byly u zkoumaných obcí sledovány charakteristiky, u kterých lze předpokládat jejich vliv na poskytování pomoci, dostupnost sociálních služeb a přístup volených zástupců k této oblasti. Sledovali jsme proto **velikost obce z hlediska počtu obyvatel, trend stárnutí populace v obci** (prostřednictvím indexu stáří, který vyjadřuje podíl populace starší 65 let na 100 dětí ve věku 0-14 roků), třetí charakteristikou pak byla **dojezdová vzdálenost z obce do města Znojma**.

Údaje o počtu a struktuře obyvatel byly zpracovány s využitím dat Českého statistického úřadu, stav k 31. 12. 2009. V době realizace sběru dat ještě nebyly k dispozici kompletní údaje za rok 2010, kromě toho s daty platnými ke konci kalendářního roku 2009 pracuje ve výzkumu poskytovatelů a v řadě rozborů socio-demografické analýzy, což usnadní komparaci jednotlivých výstupů. Údaje o dojezdové vzdálenosti jsou zpracovány na základě dat poskytnutých respondenty – vzdálenost v kilometrech uvedlo všech 102 zástupců obcí.

Z podrobnějšího rozboru obcí zúčastněných v tomto výzkumu (102 ze 110) vyplývá, že téměř v **64%** případů (64 obcí ze 102), se jedná o **sídla do 500 obyvatel**. Obcí s počtem **obyvatel v intervalu 501 – 1000** jsou zastoupeny necelými **20%**, obce s **počtem obyvatel v intervalu 1001 – 2000** je necelých **15%** a obce s **počtem obyvatel vyšším než 2001** osob jsou pouze **3%** z celkového počtu.

Co se týká podílu seniorů starších 65 let na 100 dětí (0-14 roků) vyjádřeno hodnotou indexu stáří, vykazuje téměř **60% obcí** hodnoty indexu stáří **v intervalu do 100** (včetně). U **40% obcí je pak index stáří vyšší než 100**, jedná se tedy o obce, kde je patrný trend stárnutí populace. Z tohoto počtu pak 12% obcí vykazuje hodnotu indexu stáří vyšší než 201, jinými slovy se jedná o obce, kde počet seniorů nad 65 let je dvojnásobný oproti počtu dětí do 14 let.

V následující tabulce pak můžeme sledovat vzájemný **vztah mezi hodnotami** obou ukazatelů.

Tab. 1 **Hodnoty indexu stáří podle velikosti obce**

		<i>Index stáří</i>				<i>Celkem</i>
		<b>- 100</b>	<b>101 - 150</b>	<b>151 - 200</b>	<b>201 +</b>	
<i>Počet obyvatel</i>	<b>- 500</b>	30	13	9	12	64
	<b>501 - 1000</b>	15	4	1	0	20
	<b>1001 - 2000</b>	13	2	0	0	15
	<b>2001 +</b>	3	0	0	0	3
	<b>Celkem</b>	61	19	10	12	<b>102</b>

Z tabulky je zjevné, že **všech 12 obcí**, které vykazují **hodnoty indexu stáří v nejvyšší sledované kategorii, patří mezi obce s nejnižším počtem obyvatel**. Kromě toho také u intervalu druhých nejvyšších hodnot tohoto indexu (151 – 200) mají malé obce nejvyšší podíl. Naopak index stáří v intervalu hodnot pod 100, tzn., **kde není možné populaci označit za stárnoucí, vykazují všechny obce nad 2001 obyvatel** a většina (13 z 15, tedy 86%) obcí, kde se počet obyvatel pohybuje v rozmezí 1001 – 2000 osob.

Obdobně je možné hledat vztah mezi stárnutím obyvatelstva obce a počty kilometrů, které představují dojezdovou vzdálenost mezi obcí a městem Znojmem. Z celkové počtu sledovaných obcí u **18 obcí (téměř 18%)** uvedli respondenti **vzdálenost do 10 kilometrů**, v další kategorii, tzn. **vzdálenost 11-20 kilometrů**, je dle údajů od respondentů **43 obcí (42%)**, v kategorii **vzdálenosti 21-30 kilometrů je 25 obcí (něco přes 24%)**, kategorie **vzdálenosti 31-40 kilometrů představuje 10 obcí (asi 10%)** a v poslední kategorii, kde vzdálenost od města Znojma byla respondenty uvedena jako **delší než 41 kilometrů, je 6 obcí (necelých 6%)**.

Spojitosť mezi hodnotami je patrná z dat v **Tabulce 2**. Z celkového počtu obcí, jejichž zástupci uváděli dojezdovou vzdálenost maximálně **10 kilometrů**, se u **83% z nich (15) pohybuje v intervalu 100 a nižší**. Jinak vzato, z celkového počtu obcí, kde je **hodnota indexu stáří 100 a nižší je více než 65% obcí (40) v dojezdové vzdálenosti do 20 kilometrů** od města Znojma. Naopak téměř **73% obcí (16) ze všech (22)**, jejichž populace vykazuje **index stáří vyšší než 150** (tedy počet seniorů zde převyšuje 1,5 násobek počtu dětí) se podle údajů od respondentů nacházejí **ve vzdálenosti více než 20 kilometrů** od města Znojma.



Tab. 2 Hodnoty indexu stáří podle dojezdové vzdálenosti mezi obcí a Znojmem

		<i>Index stáří</i>				<i>Celkem</i>
		<b>- 100</b>	<b>101 - 150</b>	<b>151 - 200</b>	<b>201 +</b>	
<i>Vzdálenost v km</i>	<b>- 10</b>	15	2	0	1	18
	<b>11 - 20</b>	25	13	3	2	43
	<b>21 - 30</b>	14	3	4	4	25
	<b>31 - 40</b>	5	0	2	3	10
	<b>41 +</b>	2	1	1	2	6
	<i>Celkem</i>	61	19	10	12	<b>102</b>

Z předložených dat je patrné, že při sledování současného stavu poskytování sociálních služeb v obcích správního obvodu ORP Znojmo je třeba zohlednit jak demografické trendy, tak i geografické vzdálenosti. I když pravděpodobně v rámci tohoto výzkumu nezachytíme detailně jejich vliv, mohou představovat významné faktory ovlivňující situaci v obcích např. v možnosti sousedské výpomoci, výraznou potřebu dostupnosti služby přímo v obci (tj. nemožnost za službou cestovat) a řadu dalších efektů, na které se pokusíme zaměřit v dalším textu.

### 3. Mapování uživatelů sociálních služeb v obcích

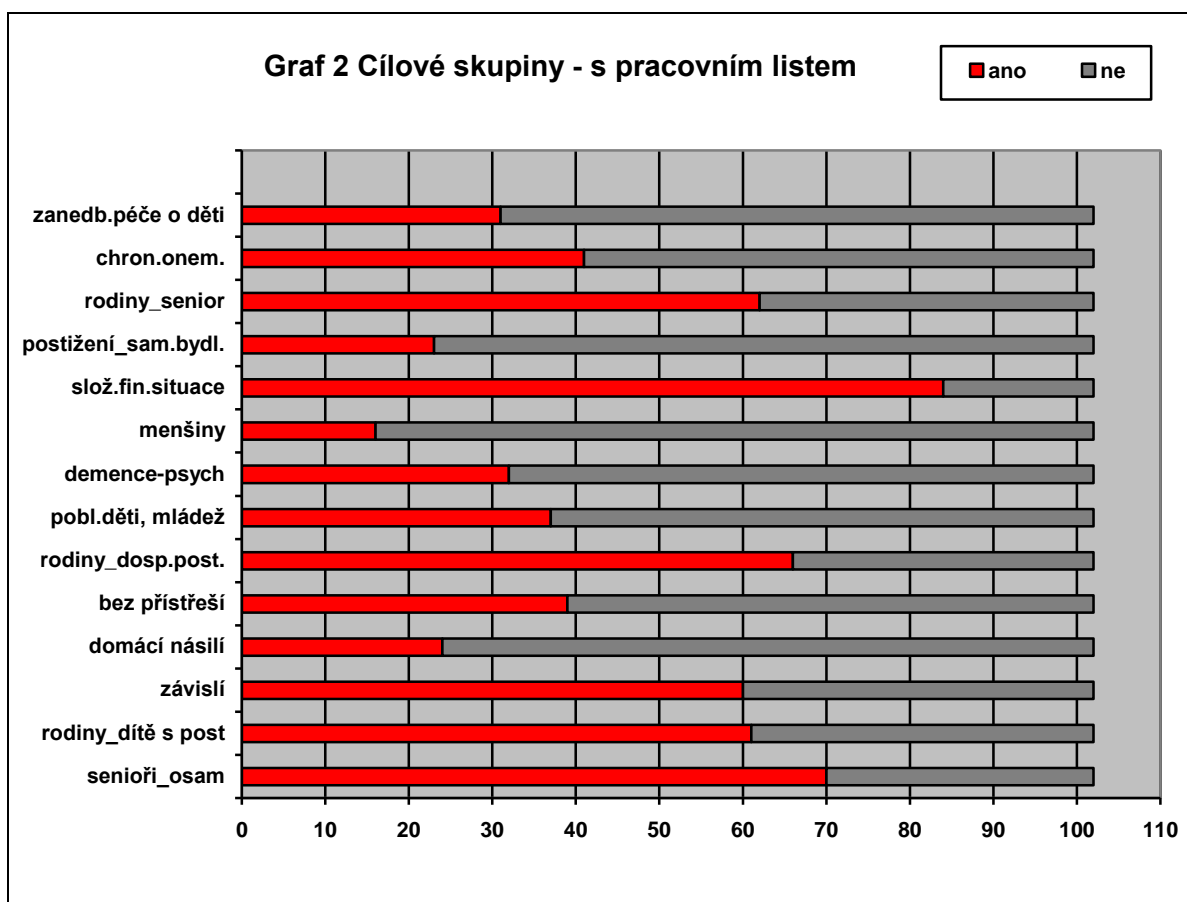
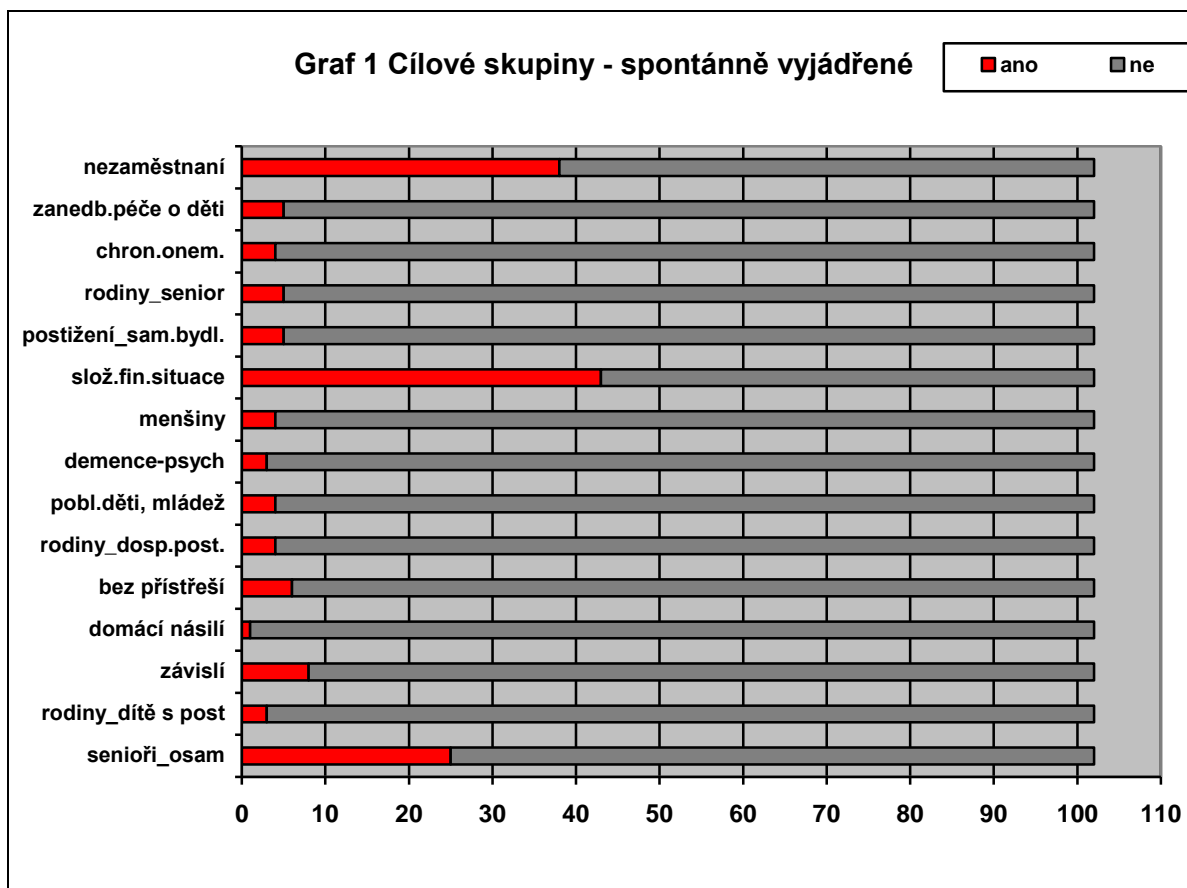
Jedním z cílů výzkumu byla snaha s přispěním zástupců obcí zmapovat na Znojemsku osoby nebo cílové skupiny osob v nepříznivých životních situacích. Jedná se o situace, jejichž řešení vyžaduje poskytnutí jednorázové, krátkodobé nebo dlouhodobé sociální intervence, ať už pro jednotlivce, rodinu či skupinu osob. Rozhodně toto mapování nelze chápat jako plnohodnotné zachycení potřebnosti pomoci ze strany potenciálních či stávajících uživatelů. Při koncipování výzkumu jsme vycházeli z předpokladu základní znalosti situace obyvatelů v obci, kterou volení zástupci obvykle disponují nebo mají možnost sledovat. Současně bylo snahou zachytit alespoň v elementární podobě také početní zastoupení osob v cílových skupinách, na které je podle zástupce obce dobré směřovat pozornost.

**Zástupci obcí byli na přítomnost osob v nepříznivých životních situacích dotazováni dvojím způsobem.** Po úvodní otázce, zda podle jejich zkušeností v obci žijí osoby v obtížné životní situaci, dostali respondenti, kteří zvolili kladnou odpověď, možnost v otevřené otázce upřesnit, o jaké osoby, potíže nebo situace se jedná. Následně měli možnost znovu odpověď promyslet, tentokrát **s využitím pracovního listu**, který předložili tazatelé k nahlédnutí. Pracovní list obsahoval následující seznam 14 cílových skupin potenciálních uživatelů sociálních služeb:

- Samostatně žijící starší lidé, kteří kvůli zhoršenému zdravotnímu stavu potřebují pomoc s domácností nebo sebeobsluhou;
- Rodiny, které se starají o dítě s postižením;
- Lidé, kteří jsou závislí: na drogách – alkoholu – gamblingu;
- Rodiny, ve kterých dochází k domácímu násilí;
- Lidé, kteří nemají stálé bydlení nebo jsou trvale bez domova;
- Rodiny, které se starají o dospělého člověka s postižením;
- Problémové děti, mládež, dospívající;
- Lidé, kteří trpí: demencí – trvalým psychickým onemocněním;
- Příslušníci etnických menšin, kteří se nacházejí ve složité sociální situaci;
- Osoby ve složité finanční situaci (např. dlouhodobá zadluženost);
- Samostatně žijící lidé s postižením: tělesným – mentálním – smyslovým;
- Rodiny, které se starají o seniora ve vážném zdravotním stavu;
- Lidé po dlouhodobé léčbě nebo s chronickým onemocněním, kteří potřebují pomoc s domácností nebo sebeobsluhou;
- Rodiny, které nevykonávají řádnou péči o děti.

Pokud respondent usoudil, že některá z těchto uvedených cílových skupin je v jeho obci zastoupena, byl současně tazatelem požádán o základní odhad počtu osob či rodin – příslušníků dané cílové skupiny.

Z celkového počtu 102 zástupců obcí uvedlo **15 osob (necelých 15%) odpověď ne** – tedy, že v jejich obci osoby v obtížné životní situaci nežijí, jen **3% odpovídajících** zvolila neutrální variantu „nevím“. Celých **82% respondentů potvrdilo, že v obci žijí lidé v obtížných životních situacích.** Přehled cílových skupin, které byly ze strany zástupců obcí uváděny spontánně a tazateli zaznamenány jsou uvedeny v **Grafu 1**. Následující **Graf 2** pak prezentuje cílové skupiny, které respondenti mohli sledovat v pracovním listu a považovali za důležité jejich přítomnost v obci v dotazníku zaznamenat.



Sledujeme-li cílové skupiny, **kteří respondenti uváděli spontánně**, početně výrazná je cílová skupina **samostatně bydlící senioři**, popř. osamělí senioři (25 spontánních vyjádření) a dále cílová skupina **nezaměstnaní** (38 spontánních vyjádření). Jednoznačně nejčastěji se při otázce na osoby v nepříznivé životní situaci respondentům spontánně vybavili **lidé v jejich obci, kteří se nacházejí v tíživé finanční situaci** (43 spontánních vyjádření). Těmito nejčastěji spontánně uváděnými cílovými skupinami se můžeme také zabývat skrze ukazatele, které jsme uvedli v první kapitole, tzn. dojezdová vzdálenost, počet obyvatel a jejich věková struktura.

U cílové skupiny samostatně bydlících seniorů **nelze zachytit vztah mezi** tím, zda si respondenti tuto cílovou skupinu spontánně vybavili a **dojezdovou vzdáleností** mezi obcí a městem Znojmem. Cílovou skupinu spontánně zmiňovali v podstatě rovnoměrně zástupci obcí ve všech dojezdových vzdálenostech. Naopak zcela **zřetelná vazba existuje ve vztahu k velikosti obce**. Z 25 spontánních vyjádření se v 18 případech jednalo o malé obce do 500 obyvatel. Zaznamenat je možné určitý **vztah mezi kladnými odpověďmi a indexem stáří**, i když poněkud nečekaný: o něco častěji než ostatní uváděli tuto cílovou skupinu zástupci obcí s indexem stáří 100 a nižším.

U cílové skupiny nezaměstnaní obdobně jako v předchozím případě **nelze zachytit významnější vztah** mezi spontánním uvedením této cílové skupiny a **dojezdovou vzdáleností**. Výjimku představují zástupci obcí, které jsou od Znojma vzdáleny 21-30 kilometrů, kteří tuto cílovou skupinu uváděli o něco častěji než ostatní. Významnější vztah nelze zachytit ani v případě velikosti obce. O něco více než ostatní uváděli spontánně tuto cílovou skupinu jen zástupci obcí o velikosti 501 – 1000 obyvatel, ale početní rozdíl není zásadní.

V případě cílové skupiny **osoby ve složitě finanční situaci** si tuto cílovou skupinu spontánně vybavili ve větší míře zástupci obcí v **dojezdové vzdálenosti** 21 -30 kilometrů (30% ze všech vyjádření) a od normálního rozložení odpovědí se mírně odchylovali také zástupci obcí ve vzdálenosti do 10 kilometrů od města Znojma. **Z hlediska velikosti obce** lze říci, že častěji než ostatní tuto cílovou skupinu spontánně uváděli zástupci obcí nad 2001 obyvatel a zástupci obcí v rozmezí 1001 – 2000 obyvatel. U ostatních obcí odpovídají kladná vyjádření poměrnému zastoupení těchto obcí ve vzorku.

Z Grafu 2 je zjevné, že škála cílových skupin, **kteřou respondenti uváděli s využitím pracovního listu**, je mnohem obsáhlejší. Jednoznačně nejvíce frekventovanou cílovou skupinou jsou i v tomto případě **osoby ve složitě finanční situaci**, zaznamenáno bylo 82% kladných odpovědí respondentů. Z hlediska dojezdové vzdálenosti nebyly v odpovědích žádné zásadní výkyvy, tzn. tato cílová skupina je přítomna ve všech obcích bez ohledu na vzdálenost od města Znojma. Výrazněji ve srovnání s ostatními se ke kladným odpovědím přikláněli zástupci obcí s dojezdem 21-30 kilometrů. Pokud odpovědi sledujeme vzhledem k počtu obyvatel, lze zaznamenat výraznější zastoupení této cílové skupiny s rostoucím počtem obyvatel v obci. Zatímco u sídel do 500 obyvatel se k přítomnosti osob ve složitě finanční situaci v obci vyjádřilo kladně 75% zástupců, u následující kategorie (501 – 1000 obyvatel) to bylo už 95% zástupců a u sídel nad 2001 obyvatel dokonce celých 100% respondentů.

Druhou nejčastější cílovou skupinou, která byla ze strany respondentů s dopomocí pracovního listu určena (69% kladných odpovědí) jsou **samostatně bydlící senioři** (případně vysloveně osamělí lidé v seniorském věku). V tomto případě je zjevná souvislost mezi odpovědí respondenta a demografickou strukturou dané obce, tedy s rostoucím indexem stáří roste i zaznamenaný počet souhlasných odpovědí. Rostoucí trend v počtu kladných odpovědí lze zachytit také ve vztahu k dojezdové vzdálenosti, kdy s větší dojezdovou vzdáleností obce od města Znojma byla respondenty přítomnost samostatně bydlících nebo osamělých seniorů uváděna častěji. Neplatí to však u nejvzdálenějších obcí. Tady respondenti odpovídali kladně v 70% případů, zatímco u obcí s dojezdem mezi 31 a 40 kilometry tuto cílovou skupinu

uvedlo 100% dotázaných. Z hlediska velikosti obce zaznamenali tuto cílovou skupinu všichni zástupci sídel nad 2001 obyvatel (tedy 100%) a 80% zástupců obcí o velikosti 501 – 1000 obyvatel.

Mezi další výrazně zastoupené cílové skupiny, které byly určeny alespoň 60% všech dotázaných, náleží rodiny, ve kterých pečují o dospělou osobu s postižením (64%); rodiny, které zajišťují péči o seniora (61%) a rodiny pečující o dítě s postižením (60%).

V případě **cílové skupiny dospělých osob s postižením, kde zajišťuje péči rodina** je patrná vazba mezi přítomností této cílové skupiny v obci, z pohledu zástupců a velikostí obce. Zatímco u malých sídel do 500 obyvatel byla tato cílová skupina určena asi polovinou zástupců obce, u další kategorie (501 – 1000 obyvatel) takto odpovídá už 80% respondentů, u následující kategorie (1001 – 2001 obyvatel) se jedná o 86% případů a u obcí s počtem občanů nad 2001 je to 100% dotázaných.

Počty odpovědi potvrzující z pohledu respondentů **přítomnost cílové skupiny rodiny zajišťující péči o seniora**, mají přímou vazbu na velikost sídla, tedy u větších obcí respondenti přítomnost této cílové skupiny potvrzovali častěji. Zatímco ze všech zástupců obcí do 500 obyvatel zaznamenali do dotazníku 53% z nich, v další kategorii (501-1000) je to 63% dotázaných, v kategorii následující 73% a v obcích s počtem obyvatel nad 2001 potvrdilo přítomnost této cílové skupiny celých 100% respondentů. Přímý vztah se naopak v souvislosti s demografickou strukturou obce potvrdil jen částečně, v každém ohledu je však možné uvést, že nejčastěji byla cílová skupina rodiny zajišťující péči o seniora potvrzena respondenty z obcí s nejvyšším indexem stáří. Co se týká dojezdové vzdálenosti, byla tato cílová skupina zmiňována všemi (tedy 100% kladných odpovědí) zástupci obcí s distancí 31-40 kilometrů od města Znojmo.

Zastoupení **cílové skupiny rodiny, které trvale pečují o dítě s postižením**, je v přímé vazbě k dojezdové vzdálenosti z dané obce do města Znojma. Nejvíce jsou podle záznamů respondentů tyto rodiny přítomny v obcích do 10 kilometrů od Znojma, v každé další kategorii počty kladných odpovědí klesají a nejmenší zastoupení lze sledovat v nejvzdálenějších obcích (41 km a více). Naopak přímou úměru je možné zaznamenat mezi počtem těchto rodin a velikostí obce. Čím větší obec co do počtu obyvatel, tím vyšší počty rodin pečujících o postižené dítě. Zatímco přítomnost této cílové skupiny uváděli zástupci 44% nejmenších obcí (do 500 občanů), v následující kategorii (501 – 1000 osob) potvrzuje cílovou skupinu 85% dotázaných, v další kategorii (1001 2000) pak 86% a v případě největších obcí nad 2001 obyvatel všichni respondenti (100%) uvedli, že v jejich obci je alespoň jedna rodina pečující o dítě s handicapem.

Jak již bylo zmíněno dříve, kromě dotazu na přítomnost cílových skupin, byli zástupci požádáni, aby se **pokusili odhadnout také počty osob u dané cílové skupiny**. Pro lepší přehlednost jsou tato data souhrnně prezentována v **Tabulce 3**. Tato čísla je třeba chápat jako orientační údaje, které nám však naznačují počty potenciálních příjemců pomoci nebo uživatelů sociálních služeb ve Znojemském regionu. Ve stejné tabulce je také v **samostatném sloupci** zachyceno, kolik respondentů z těch, kteří přítomnost dané cílové skupiny ve své obci do dotazníku zaznamenali, **současně u této cílové skupiny uvedlo i početní odhady**. Pohled na oba údaje (tedy počet kladných odpovědí a početní odhady osob) vypovídá o tom, že označování cílových skupin v pracovním listě neprobíhalo ze strany respondentů nahodile, ale většina z nich tak činila s vědomím konkrétních osob nebo rodin ve své obci.

Nejvíce početně zastoupenou cílovou skupinou v obcích Znojemska jsou z pohledu zástupců obcí **samostatně bydlící nebo osamělí senioři** (potenciálně **369 osob**). Kromě toho je v regionu přítomno také **243 rodin, které zajišťují péči o seniora ve vážném zdravotním stavu**. Vysoký počet potenciálních příjemců pomoci je patrný také u cílové skupiny **lidé po dlouhodobé léčbě nebo s chronickým onemocněním, kteří potřebují pomoc s domácími nebo se sebeobsluhou** (147 osob). Tady je možné současně očekávat, že část z těchto osob, mohou být lidé v seniorském věku.

Tab. 3 Odhady počtu osob podle jednotlivých cílových skupin

<i>Cílová skupina</i>	<i>Odhady počtu osob zástupci obcí</i>	<i>Počet respondentů, kteří provedli početní odhad z těch, kteří uvedli cílovou skupin</i>
Samostatně žijící senioři	369	62 (ze 70)
Rodiny pečující o dítě s postižením	118	60 (ze 61)
Osoby se závislostí - drogy - alkohol - gambling	110 333 44	25 (ze 60) 44 (ze 60) 12 (ze 60)
Domácí násilí	60	24 (z 24)
Trvale bez domova	97	34 (ze 39)
Rodiny pečující o dospělého s postižením - neurčený typ postižený - tělesným - mentálním - smyslovým	91 39 19 neuvedeno	39 (ze 66) 14 (ze 66) 13 (ze 66)
Problémové děti, mládež, dospívající	144	28 (ze 37)
Lidé s demencí – s trv. psych. onemocněním	45	28 (ze 32)
Etnické menšiny ve složité situaci	22	10 (ze 16)
Osoby ve složité finanční situaci	342 osob 99 rodin	56 (z 84) 17 (z 84)
Samostatně žijící lidí s postižením	48	21 (z 23)
Rodiny pečující o seniora	243	55 (ze 62)
Dlouhod. léčba nebo s chron. onemocněním	147	39 (ze 41)
Rodiny s abs. řádné péče o děti	44	25 (z 31)

Rozhodně nezanedbatelné je také početní zastoupení osob s postižením. Respondenty bylo zaznamenáno **118 rodin, které v regionu trvale pečují o postižené dítě** (nebo více dětí). Obdobně byly detekovány také počty dospělých osoby s handicapem. Z oblasti sociálně patologických jevů je nutné zmínit počty u **cílové skupiny problémové děti, mládež a dospívající** (144 osob) a nezanedbatelné jsou bezesporu i počty **osob závislých na návykových látkách** (100 osob) a **alkoholu** (333 osob). Jednoznačně v největším počtu byla však zmiňována **cílová skupina osoby ve složité finanční situaci**. Z posledního sloupce tabulky je patrné, že tuto cílovou skupinu ve své obci zachytilo **84 respondentů** (z celkového

počtu 102) a následně 73 z nich pak uvádí i odhad početního zastoupení. Přestože byli zástupci obcí požádáni, aby vyjádřili **údaj v počtech osob** (342), někteří na tento požadavek zcela rezignovali a údaje za svoji obec prezentovali **v počtech rodin** ve složité finanční situaci (99) – z toho důvodu jsou v tabulce uvedeny údaje v obou jednotkách. Extrémním případem byl pak respondent, který uvedl, že enormní zadlužeností trpí téměř třetina obce.

Z výše předložených výstupů je zjevné, že obyvatelstvo obcí Znojemska zastupují jednak osoby, které jsou příslušníky **cílových skupin tradičních uživatelů sociální pomoci, resp. sociálních služeb**. Mezi nimi zejména senioři se sníženou soběstačností, případně o ně pečující rodiny; jak dospělé osoby, tak i děti s handicapem a jejich rodiny; děti s výchovnými problémy; osoby ohrožené sociálním vyloučením z důvodu závislosti. Pozornost je však nutné zaměřit také na **nově nastupující fenomény**, mezi které patří mimořádně náročná finanční situace případně až extrémní zadluženost, kterou lze jednoznačně považovat za ohrožení spojené s rizikem sociálního vyloučení. Diskuse o koncipování sociální pomoci v regionu by měla reflektovat přítomnost těchto fenoménů a hledat možnosti řešení obtížných životních situací. S tímto bezprostředně souvisí i otázka, kdo – zástupci jakých institucí a subjektů - by měli být do takové diskuse zapojeni (jednoznačně se nabízí např. zastoupení Úřadu práce, bez ohledu na to, v jakém organizačním uspořádání bude fungovat). V dalším textu se pokusíme touto cílovou skupinou zabývat také při sledování dalších aspektů poskytování sociální pomoci a sociálních služeb na Znojemsku.

Souhrnně lze konstatovat, že při mapování cílových skupin stávajících či potenciálních uživatelů sociálních služeb na Znojemsku, se **jednoznačně osvědčil způsob dotazování zástupců obcí prostřednictvím dvou stejně zaměřených otázek**, kdy při druhé otázce byla respondentovi poskytnuta opora pracovního listu. **Způsob odpovídání potvrzuje hypotézu**, se kterou jsme pracovali při tvorbě dotazníku, totiž, **že spontánní odpovědi zástupců obcí budou směřovat spíše k tradičním (přesnější je „notoricky známým“) cílovým skupinám**, které jsou také často medializovány. Teprve při návazném dotazu rozkryli respondenti řadu cílových skupin, které implicitně v obcích vnímají, ale mnohdy je nejsou schopni popsat odborným jazykem nebo si nejsou jisti, zda osoby, které mají na mysli, mohou považovat za cílové skupiny spojené s poskytováním sociální pomoci. Tento stav je zcela pochopitelný, uvažíme-li, že většina zástupců obcí nemá kvalifikaci v oboru pomáhajících profesí, jsou zcela odlišně kvalifikováni a profesně zaměřeni. V mnoha případech se jednalo o neuvolněné starosty, kteří vykonávají funkci paralelně se zaměstnáním.

### 3.1. Zjišťování potřebnosti pomoci v obcích

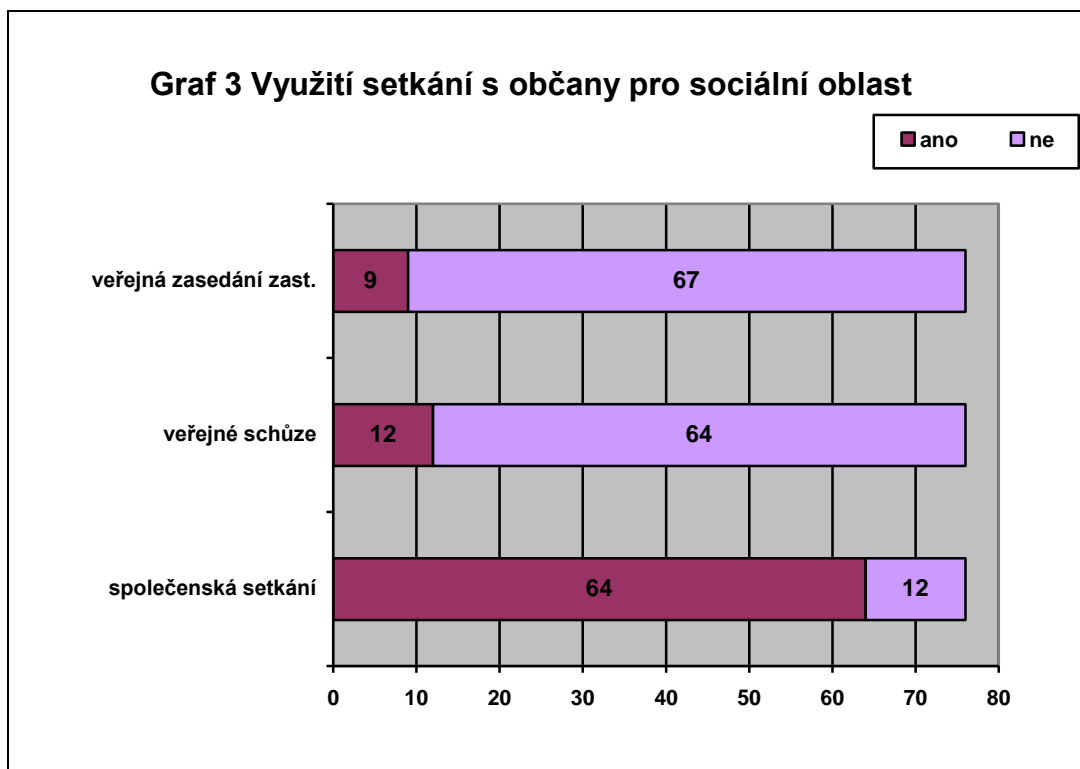
V rámci dotazování jsme se pokusili zachytit, **zda jsou v obcích Znojemska uplatňovány postupy, které směřují k systematickému sledování potřeb obyvatel a potřeby zajištění pomoci ve složitých sociálních situacích, které by vyžadovali nárazovou nebo stálou výpomoc**. Záměrem bylo zjistit, zda kromě výše popsaných odhadovaných počtů příslušníků cílových skupin potenciálních uživatelů pomoci, nemají obce nějaké další informace a údaje, pocházející z přesnějších měření. **Kladnou odpověď, tedy konstatování, že potřeby v obci zjišťují, poskytl pouze jeden respondent, většina respondentů (75 ze 102) explicitně uvedla, že potřebnost pomoci obci nesledují**. Ostatní respondenti (tedy 26 ze 102) uvedli **také zápornou odpověď**, kterou však doplnili o konstatování typu: „*potřeby nezjišťujeme, ale přehled máme*“, „*informace se nám donesou*“, „*dozvíme se, jsme malá obec*“ apod. Z výroku je zřejmé, že respondenti intuitivně vnímají, že monitoring sociální situace obyvatel obce má své opodstatnění, nicméně nereflektují nutnost využívat relevantní postupy.

Sledování potřeb je obvykle spojováno výhradně s uplatňováním vysoce profesionálních metod a technik sběru dat, takové pojetí je však velmi nepřesné. Přítomnost

nepříznivých sociálních situací občanů obce, lze zaznamenat s využitím celé řady nástrojů, které mohou být dostupné pro většinu obcí. **Respondent, který jako jediný odpovídal na tuto otázku kladně**, uvedl, že se snaží systematicky spolupracovat s pracovníky sociálního odboru ve Znojmě právě s cílem depistáže potřebných občanů jejich obce nebo pracují s databázemi, do kterých mohou volně vstupovat (např. veřejně přístupné informace z katastru nemovitostí). Mezi dostupné nástroje lze řadit také potenciál osobních kontaktů při pravidelných setkávání s občany nebo systematickou práci sociální komise, na jejichž využití byli respondenti dotázáni.

Z celkového počtu 102 dotázaných **93 zástupců obcí uvedlo, že sociální komise v jejich obci nefunguje**. Z 9 respondentů, kteří potvrdili existenci sociální komise v obci, zároveň téměř všichni – 8 dotázaných – konstatovalo, že primární činností sociální komise je zajišťování sociálně kulturních akcí v jejich obci (gratulace a předávání balíčku jubilantům, vítání dětí, organizace zájezdů, apod.). **Pouze 1 respondent** uvedl, že jedna ze členek sociální komise vykovává agendu spočívající v práci s lidmi, kteří žijí v sociálních bytech vybudovaných obcí. Působení sociální komise je v tomto jediném případě provázáno s činnostmi, které jsou typické pro výkon profesionální sociální práce.

Respondentům byla také položena otázka, zda jsou v jejich obci organizována nějaká **pravidelná setkání s občany**. V otevřené otázce pak měli možnost popsat detailněji účel těchto setkání. Z celkového počtu popsalo **75% dotázaných** takové druhy aktivit organizovaných obcí, které vytváří potenciál intenzivnějšího kontaktu mezi vedením obce a občany pro monitorování sociálních problémů nebo přímo sledování potřeb. Jedná se zejména o **setkávání**, která mají **primárně společenský charakter**, ale jejich **program má také informativní rozměr** (typicky se jedná o pravidelná setkání se seniory v obci spojená s informováním o změnách, předávání kontaktů na důležité instituce apod.). Další nejčastěji zmiňované bylo **pořádání veřejných schůzí**, které směřují k diskusi nad aktuálními tématy a problémy, které se v obcích řeší. Čas respondentů pak uvedla také **veřejná zasedání zastupitelstva**, která dávají občanům prostor vyjádřit se k otázkám z jejich pohledu důležitým.





## 4. Mapování sociálních služeb v obcích

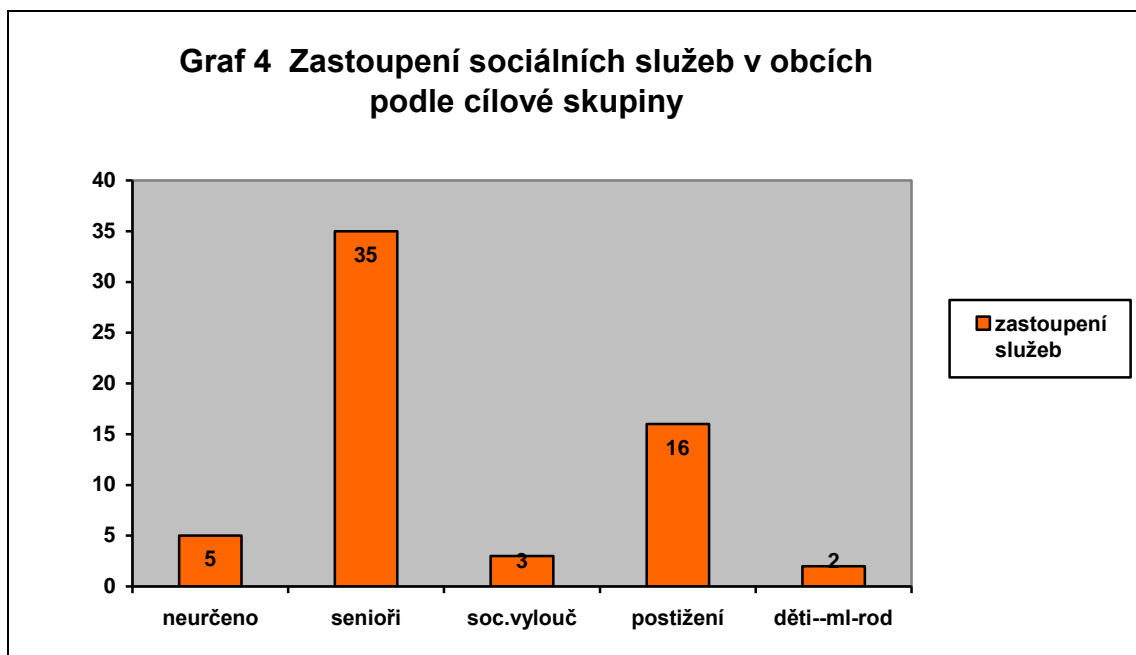
Dalším obsáhlým tématem dotazování zástupců obcí bylo sledování přítomnosti sociálních služeb ve Znojemském regionu. Respondenti nejprve odpovídali na otázku, **zda je v jejich obci nějaké pobytové zařízení sociálních služeb**. Počty těchto zařízení jsou samozřejmě dostupné z veřejně dostupných databází jako např. registr poskytovatelů sociálních služeb. Otázka směřovala spíše ke sledování povědomí o tomto resortu. Z celkového počtu 102 oslovených uvedlo **8 zástupců obcí**, že v jejich obci je poskytována sociální služba pobytové formy. **Z toho 2 respondenti** uvedli, že v jejich obci má působit pobytové zařízení pro seniory (jako zřizovatel byl prezentován krajský úřad JmK); následně **1 respondent** zaznamenal **pobytové zařízení pro osoby s postižením** (jako zřizovatel byl uveden stát); další **3 respondenti** uvedli, že v jejich obci **je pobytové zařízení** zřizované krajským úřadem JmK, **bez udání cílové skupiny** uživatelů této služby. Vyčerpávající informaci poskytl **1 respondent**, který měl přehled o všech sociálních službách pobytového typu ve své obci, včetně přesného označení – chráněné bydlení (pro osoby s postižením), domovy pro seniory a domov se zvláštním režimem pro seniory. Kromě toho u všech zařízení uvedl také jejich zřizovatele (nevládní organizace a komerční subjekt).

Zajímala nás také případná **spolupráce obce s pobytovým zařízením na svém území**. **Spolupráci potvrdilo 6 ze 7 respondentů**, většina však neupřesnila, v čem taková spolupráce spočívá. Naopak z odpovědí 2 zástupců obcí je patrná poměrně intenzivní kooperace mezi oběma subjekty (pořádání kulturních akcí, besed, apod.).

Je třeba zmínit, že existenci pobytové služby v dotazníku prezentovali také někteří další respondenti. Avšak z následné otevřené otázky, kde měli přiblížit, jaké zařízení mají na mysli, bylo možné zachytit případy, kdy respondenti za pobytové zařízení považovali např. startovací byty vybudované obcí (3), sociální nebo podporované byty v obci (7). V několika případech byly v dotazníku zaznamenány také Domy s pečovatelskou službou.

Kromě přítomnosti pobytových zařízení dotazování směřovalo také k **zachycení dalších sociálních služeb přítomných v obcích Znojemského regionu**. Přítomnost sociální služby – jiné než pobytové formy - potvrdilo **48% zástupců obcí**. Rozložení služeb podle cílových skupin uživatelů přibližuje **Graf 4**.

Pouze v 5% těchto kladných odpovědí respondenti neurčili cílovou skupinu uživatelů, v ostatních případech podali alespoň základní informaci, pro koho je služba určena, případně na jakou pomoc je služba zaměřena. Jak je zřejmé i z následujícího grafu, v odpovědích **převažovaly služby pro seniory, druhou nejčastěji** zmiňovanou cílovou skupinou byly **osoby s postižením**, okrajově pak služby směřující k cílové skupině **osoby ohrožené sociálním vyloučením** a cílové skupině **děti-mládež-rodina**. U cílové skupiny senioři a cílové skupiny osoby s postižením respondenti uváděli **Pečovatelskou službu**. V případě další cílové skupiny, kterou jsou osoby ohrožené sociálním vyloučením, byla zmíněna kooperace s poskytovateli služeb **ve Znojmě**, kdy tyto služby využívají občané obcí regionu. Tři zástupci obcí měli přehled o tom, že je tímto způsobem zajištěna pomoc pro jejich občany se **závislostí na návykových látkách**, nebo formou **ubytování** jejich občanů **v azylovém domě**. Mezi služby poskytované v obcích pro cílovou skupinu **děti – mládež – rodina** podle výpovědi jejich zástupců patří jednak **Pečovatelská služba** zabezpečující pomoc rodinám s postiženými dětmi, podpora rodin s postiženým dítětem formou **rané péče** a ve dvou případech byla zmíněna zcela specifická pomoc organizovaná obcemi samotnými, což je **doprovod dětí do mateřské nebo základní školy**.



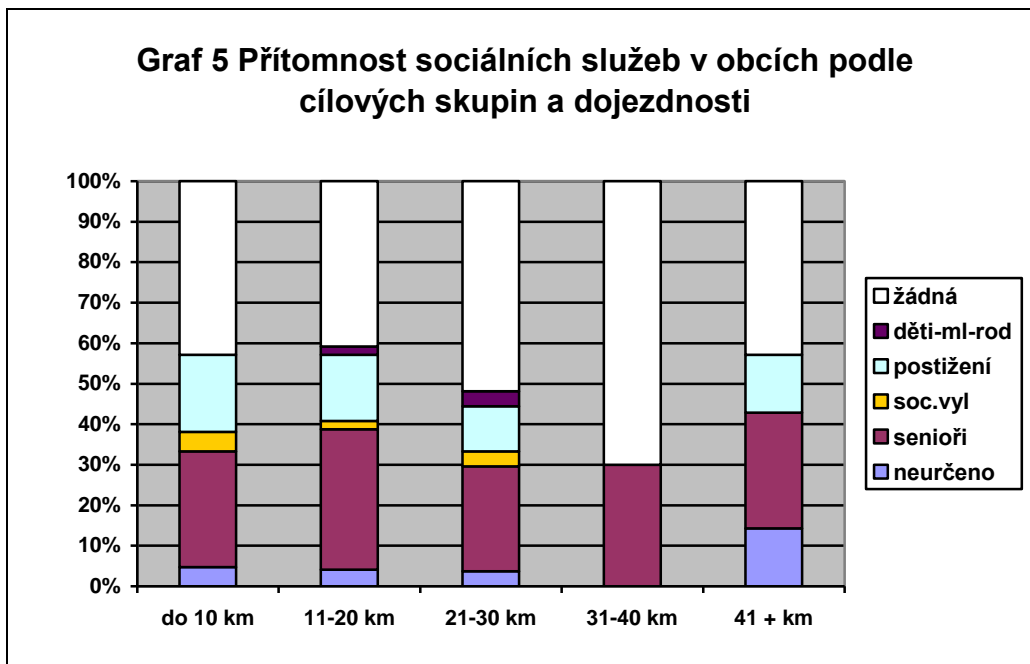
Respondenti zaznamenali v dotazníku také řadu dalších forem pomoci, které jsou pro jejich občany dostupné, nelze je však řadit mezi typickou sociální službu. Uváděli, např. že v jejich obci je pro nemocné poskytována ošetrovatelská služba; uzavření smlouvy mezi obcí a zdravotní sestrou, která provádí aplikaci injekcí (zejména pro seniory); obdobně byla popsána dohoda se zdravotní sestrou o zajišťování převazů (opět převážně seniorům); prezentována byla také možnost využití dovážky obědů v obci.

Vedle rozložení sociálních služeb poskytovaných v obcích regionu podle cílových skupin jejich uživatelů, je zde také otázka dostupnosti služeb v obcích podle dojezdové vzdálenosti obce od města Znojma. Jak je patrné z následujícího Grafu 5, sociální služby, jejichž poskytování jsme v obcích Znojemska identifikovali, jsou lokalizovány především v obcích s dojezdovou vzdáleností do 30 kilometrů od města Znojma. Sociální služby jsou přítomny v 67% obcí s dojezdovou vzdáleností do 10 kilometrů, a stejně tak v 67% obcí ve vzdálenosti 11-20 km. V další kategorii, tedy dojezdové vzdálenosti 31 - 40 km byla působnost sociálních služeb zaznamenána ve 30% obcí. Tento trend částečně popírá přítomnost sociálních služeb v 50% obcí ve vzdálenosti nad 41 km (tedy ve 3 z 6), nicméně v jedné obci je stejná služba (pečovatelská) poskytována 2 cílovým skupinám (senioři a osoby s postižením).

Co se týká subjektu zřizovatele sociálních služeb poskytovaných v obcích Znojemska, dominují především nevládní poskytovatelé (z nich pak především Oblastní Charita Znojmo, v jednom případě to byla charitní organizace se sídlem mimo Jihomoravský kraj). Dalším významným poskytovatelem je město Znojmo, resp. jím zřizovaná organizace Centrum sociálních služeb. Není zde uveden kraj, s ohledem na to, že v otázce byly sledovány jiné než pobytové služby. Zastoupení zřizovatelských subjektů je zřejmé z Tabulky 4.

Tab. 4 Struktura zřizovatelů sociálních služeb v obcích

Zřizovatel služby	Počet	
	abs	v %
Obec	1	2%
ORP Znojmo	11	23%
Nevládní subjekt	29	59%
Neuvedeno	8	16%
<b>Celkem</b>	<b>49</b>	<b>100%</b>



Na otázku, zda existuje spolupráce **mezi zřizovatelem, resp. poskytovatelem sociální služby a vedením obce**, odpovědělo kladně 14 zástupců obcí, což je asi 29% z těch, kteří službu ve své obci uváděli. Část respondentů pak také konkretizovala obsah spolupráce. Jedná se o dojednávání finančních podmínek zajištění služby v obci, ve dvou případech byla uvedena přímo vazba na pečovatelky, které v obci působí a vedení obce je s nimi v kontaktu, ve dvou případech byla uvedena spolupráce s Charitou na organizování sbírek.

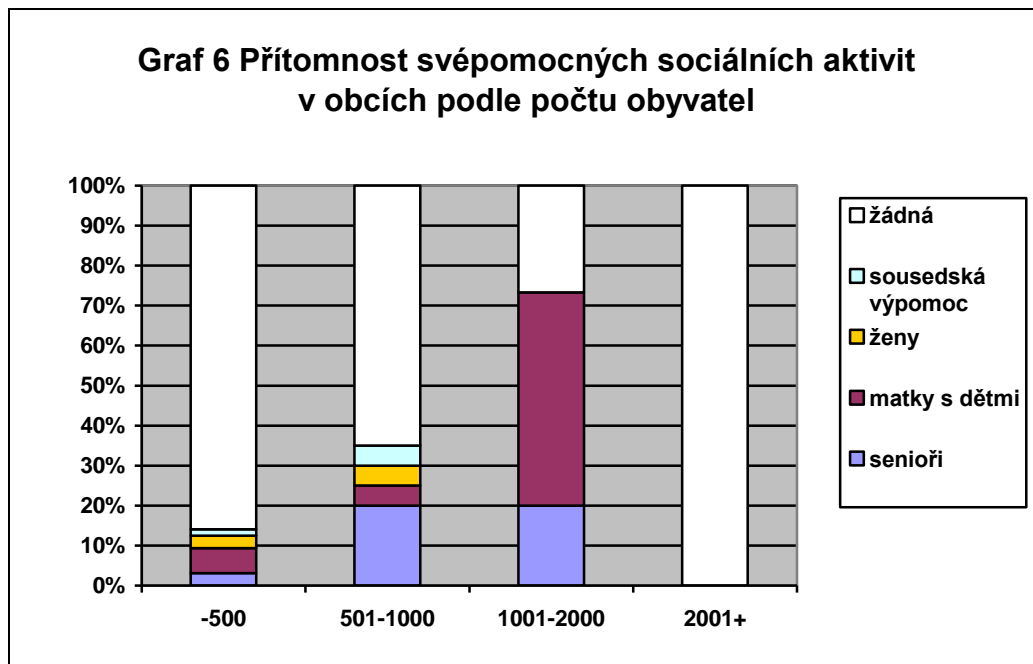
#### 4.1. Občanské aktivity a poskytování sociálních služeb

Kromě sledování působnosti formálních poskytovatelů sociálních služeb v obcích Znojemska, jsme se pokusili zachytit **přítomnost také případných zdrojů neformální pomoci**. Respondenti byli proto dotázáni, zda v jejich obci fungují nějaké občanské aktivity nabízející pomoc, svépomoc nebo podporu. Zástupci obcí uváděli opět celou škálu zájmových, kulturních, společenských či kulturně-historických aktivit, na kterých se jejich občané podílejí, nicméně vyhodnoceny byly výhradně takové aktivity, které směřují do oblasti sociální pomoci.

Zaznamenali jsme **27 případů** využívání **občanských aktivit** v sociální oblasti **ve 24 obcích** Znojemského regionu (ve 3 obcích zástupci zmínili více než jednu takovou aktivitu). Nejvýrazněji (48%) jsou mezi nimi zastoupena svépomocná sdružení spojená s aktivitami **maminek s malými dětmi** – respondenti uváděli nejrůznější kluby, sdružení, mateřská centra, centra pro rodiče apod. Druhou nejčastější svépomocnou aktivitou jsou **kluby nebo sdružení seniorů** (33%), v malých počtech (3 případy) jsou také přítomny např. **sdružení žen nebo svazy žen** a organizovaná sousedská výpomoc za účelem pomoci při snížené soběstačnosti (2 případy), např. svépomoc při zajištění dovozu obědů.

Je však třeba konstatovat **značné rozdíly v přítomnosti na sociální pomoc orientovaných občanských aktivit, vzhledem k dalším parametrům obce**. Vzájemná souvislost je zjevná zejména ve vazbě na vzdálenost obce od města Znojma a k velikosti obce podle počtu obyvatel. Zatímco např. sousedská výpomoc je typičtější pro obce do 1000 obyvatel, naopak spolky seniorů či matek s dětmi jsou více přítomny ve větších obcích.

Zástupci největších obcí regionu, tzn. nad 2001 obyvatel, neuváděli žádný typ občanské svépomocné aktivity. Podrobněji viz **Graf 6**.

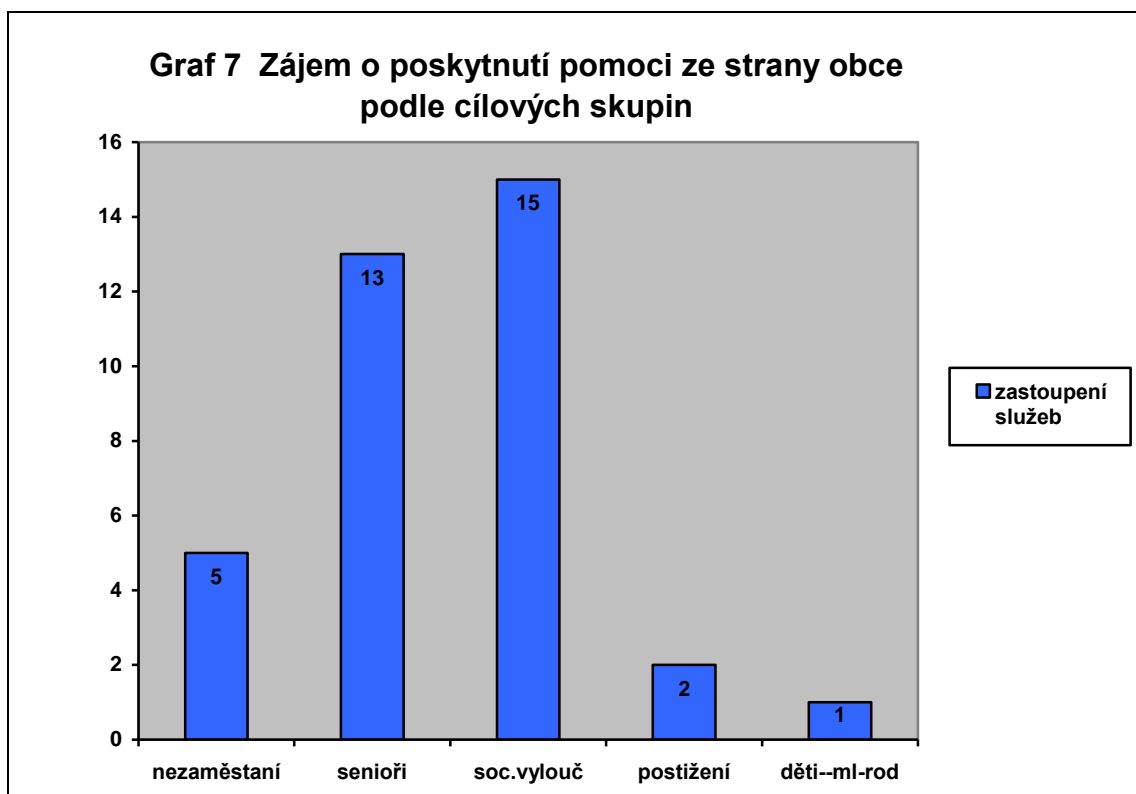


Co se týká **dojezdové vzdálenosti**, je výskyt svépomocných občanských aktivit zaměřených na sociální pomoc výraznější v sídlech do 20 kilometrů od města Znojma. V těchto obcích je přítomno 70% ze všech zjištěných aktivit.

## 5. Role obce při poskytování pomoci a sociálních služeb

Samostatný blok dotazování byl zaměřen na stávající **roli a možnosti obce při poskytování sociálních služeb**. Zástupcům obcí byla položena otázka, zda se na obec obracejí občané ve složité životní situaci s žádostí o pomoc. **Zkušenost s žádostí o poskytnutí pomoci ze strany občanů má 43% respondentů**, 57% takovou zkušenost zatím nemá. Současně měli respondenti možnost podrobněji objasnit, o jaké typy žádostí ze strany občanů se jedná, mohli přitom uvést i více příkladů. Opět i zde byly zastoupeny informace, které přímo nesouvisí se sociálními službami nebo sociální pomocí, ale mohou vypovídat o situaci v regionu. Například 10 respondentů odpovědělo kladně v tom smyslu, že žádosti o pomoc ze strany občanů měly charakter **žádosti o půjčku** ze strany obce, dalších 12 odpovědí se týkalo **poptávky po obecním bytě** (zápis do pořadníku na přidělení bytu, popř. sociálního bytu). Poměrně široce byly zastoupeny odpovědi, ve kterých zástupci zmiňovali **zájem o poradenství v celé škále osobních záležitostí** jako např. pomoc s vyřízením sociálních dávek, s vyplněním formulářů přiznání daně, formuláře žádosti o pobyt v domově pro seniory, formuláře pro vystavení občanského průkazu, žádosti o přiznání starobního důchodu, prosba o pomoc při jednání s pojišťovnou, dojednání lékaře apod.

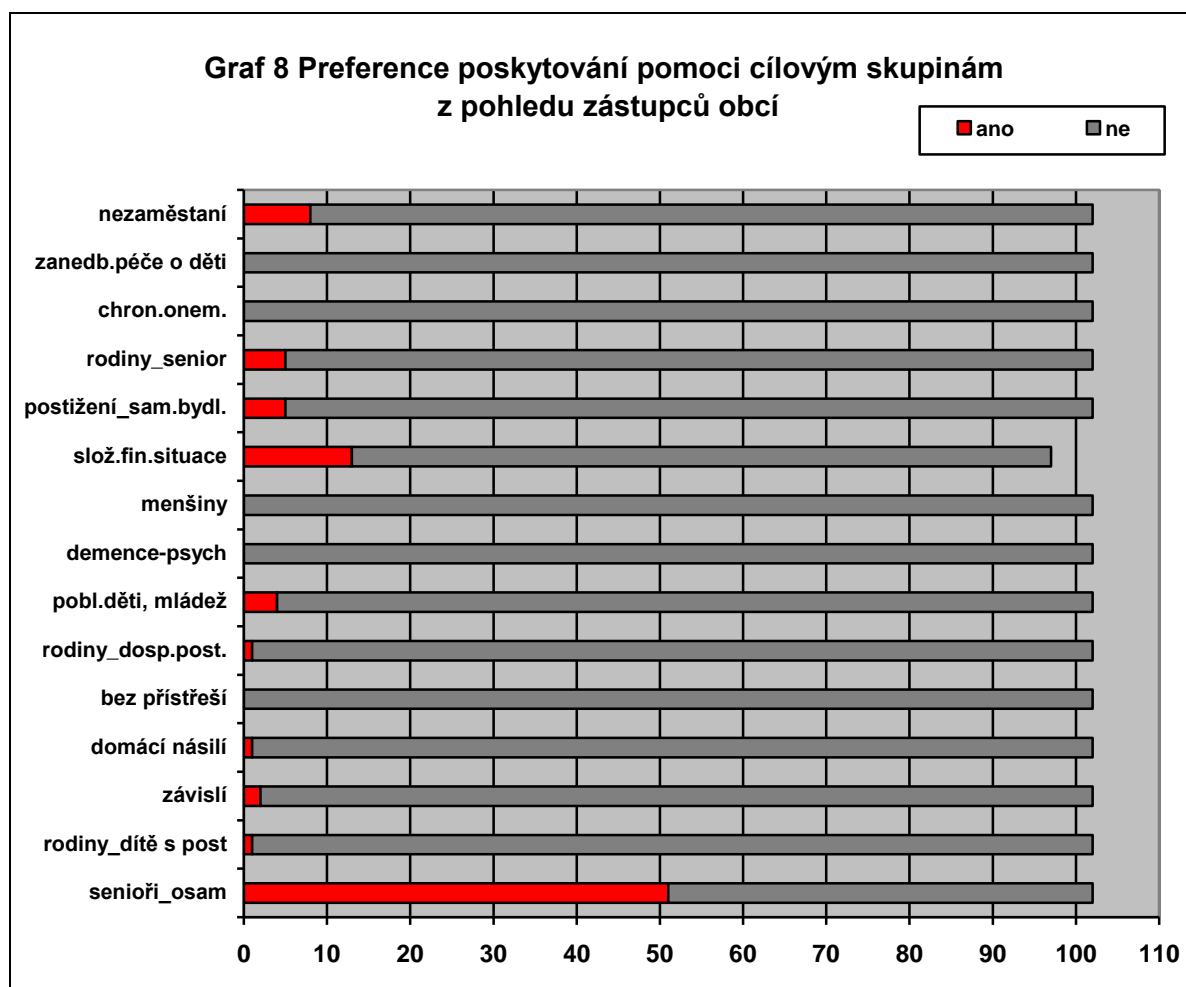
**Z hlediska námi sledovaných cílových skupin** zástupci obcí v nejvíce reflektovali zájem o pomoc ze strany obce u **osob ohrožených sociálním vyloučením**, následovali **senioři** a pouze okrajově popisovali zájem o pomoc ze strany **osob s postižením** či příslušníků cílové skupiny **děti-mládež-rodina**. Nad rámec námi sledovaných skupin byli naopak samotnými respondenti ještě zmiňováni **nezaměstnaní**. Podrobněji jsou počty zájemců o pomoc ze strany podle cílových skupin popsány v **Grafu 7**.



U nejčastěji zastoupených cílových skupin respondenti také **podrobněji uváděli obsah žádostí pomoc** směřovaných na danou obec. **Senioři** se na obec obraceli s dotazy na možnost obstarávání nákupu, úklidu, obecněji pomoc v domácnosti nebo se sebeobsluhou (charakter poptávky pomoci lze chápat jako poptávku pečovatelské služby). Dále se jednalo o dotazy na dostupnost dovážky obědů, a požadavek na přidělení příspěvku na otop. V obcích, kde se nachází domy s pečovatelskou službou, jsou přirozeně na obec směřovány požadavky na umístění do těchto bytů zvláštního určení. Co se týká cílové skupiny **osoby ohrožené sociálním vyloučením**, tak v 8 případech měla žádost o pomoc charakter poptávky po poskytnutí půjčky ze strany obce; ve 3 případech respondent uvedl explicitně žádost o poskytnutí pomoci v hmotné nouzi; ve 2 případech se jednalo o žádost o pomoc při ztrátě bydlení z důvodu zadluženosti; v 1 případě žádost o finanční pomoc z důvodu hrozby exekuce majetku. V případě **osoby s postižením** zástupce obce uvedl, že poptávka pomoci měla formu žádosti o poskytnutí půjčky na auto, které obec vyhověla.

### 5.1. Cílové skupiny příjemců pomoci z pohledu zástupců obce

Zástupci obce byli dále osloveni otázkou, **na koho – na jakou cílovou skupinu – by měla podle jejich názoru směřovat pomoc především**. Případně pokud by měla obec této cílové skupině možnost pomoc zajistit, v jaké formě nebo jakým způsobem by taková pomoc měla být poskytnuta. Z následujícího **Grafu 8** jsou patrné preference zástupců obcí.



Z dat prezentovaných v **předchozím grafu** je zcela evidentní, že **nejčastěji uvažovanými příjemci pomoci jsou senioři**, zejména osamělí nebo samostatně bydlící. Zástupci obcí u této cílové skupiny také poměrně detailně popisovali, v čem by role obce při rozvoji pomoci mohla spočívat, co by pro seniory v jejich obci bylo prospěšné:

- Zajistit nebo rozšířit dovážku obědů (4 respondenti);
- Zajistit nákupy a úklid těm, kdo už to sami nezvládají (11 respondentů);
- Zavedení pečovatelské a ošetřovatelské služby (3 respondenti);
- Rozšíření stávající pečovatelské služby (1 respondent);
- Aktivizační služby pro osamělé seniory (1 respondent);
- Vybudování denního stacionáře, popř. vytvoření místa setkávání (2 respondenti);
- Vybudování sociálního/chráněného bydlení (7 respondentů);
- Zajistit prostředky na vystavění DPS podle připraveného projektu (1 respondent);
- Vybudování domu pro seniory (4 respondenti).

Jeden ze zástupců obcí potřebu vytvoření speciálního bydlení pro občany v seniorském věku popsal slovy: „*senioři nejsou schopni utáhnout bydlení v původních domech, ale nemají alternativu v obci...*“.

Další frekventovanou skupinou jsou **osoby ve složité finanční situaci**. V rámci výzkumu 13 zástupců obcí vyslovilo úvahu o potřebě pomoci těmto lidem ze strany obce, současně někteří z nich uvedli také konkrétní návrhy, v čem by měla pomoc spočívat:

- Pomoc mladým rodinám s dětmi ve složité finanční situaci (5 respondentů);
- Sociální bydlení pro mladé rodiny (5 respondentů);
- Možnost půjček ve finanční nouzi (1 respondent);
- Ubytování pro zadlužené (1 respondent).

Z odpovědí je zřejmé, že zástupci obcí ještě cílovou skupinu osoby ve složité finanční situaci vnitřně diferencují a úvahy o možnosti pomoci ze strany obce směřují zejména **k mladým rodinám s dětmi, které se ocitají ve finanční nouzi**. V této souvislosti je třeba zmínit také jednu kladnou odpověď, která je řazena u cílové skupiny **rodiny pečující o dítě s postižením**, nicméně zástupce obce zde měl opět na mysli rodinu, která řeší naléhavou finanční situaci.

Třetí nejčastěji zmiňovanou skupinou občanů, na kterou by podle názoru respondentů mohla mířit pomoc ze strany obce, jsou **nezaměstnaní**. Konkrétně měli zástupci obce na mysli pomoc ve formě:

- Větší možnosti obce zaměstnávat tyto lidi na dohodu o provedení práce (1 respondent);
- Větší možnosti využití veřejně prospěšných prací (2 respondenti);
- Vybudováním sociální služby pro seniory vytvořit současně pracovní místa pečovatelek (1 respondent).

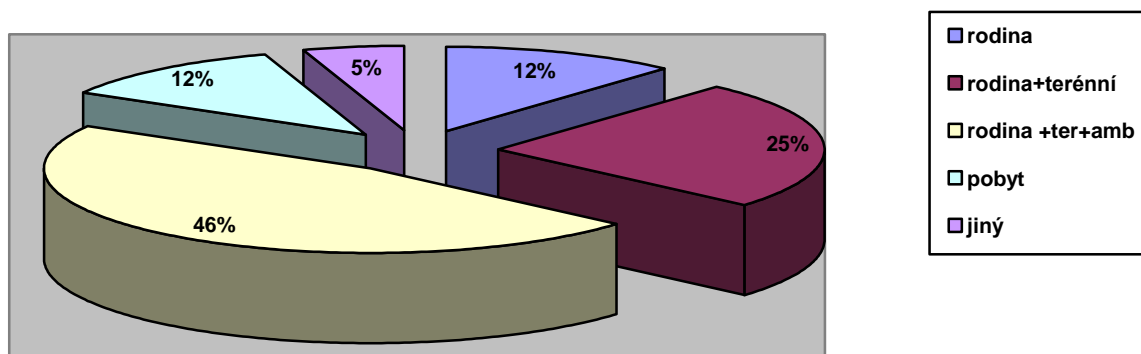
**Porovnáme-li odpovědi zástupců obcí** na otázku, na koho by se obec měla nebo mohla zaměřit při zvažování poskytnutí pomoci, **podle sledovaných parametrů**, tzn. demografická charakteristika, dojezdová vzdálenost a počet obyvatel, nejsou zde žádné výraznější odlišnosti. **Potřebu pomoci seniorům** o něco výrazněji oproti ostatním zdůrazňují zástupci obcí s dojezdovou vzdáleností 31-40 kilometrů a také všichni zástupci obcí nad 2001 obyvatel a 67% zástupců obcí s počtem obyvatel v intervalu 1001 – 2000 osob. Co se týká demografické struktury, tak nejvíce kladných odpovědí zaznělo od respondentů z obcí s indexem stáří v intervalu 101-150, což bylo 58% respondentů. **Potřebu pomoci osobám ve složité finanční situaci** o něco výrazněji akcentují zástupci odlehlejších sídel, nejvíce pak

obce s dojezdovou vzdáleností 21-40 kilometrů a obce s počtem obyvatel v intervalu 501 – 1000 osob.

## 5.2. Názory zástupců obcí na politiku sociálních služeb

Vedle otázek, které mapovaly situaci v oblasti sociálních služeb v obcích Znojemského regionu a byly spojeny s bezprostřední zkušeností zástupců obcí s poskytováním pomoci, byly součástí výzkumu také obecnější otázky sledující názory respondentů na obecnější principy politiky sociálních služeb. Zástupci obcí byli jednak dotazováni, **kdo by podle jejich osobního názoru měl zajistit poskytování pomoci lidem, kteří pro svůj vysoký věk nebo zdravotní stav nebo trvalé zdravotní postižení nejsou schopni sami zajistit péči o sebe a domácnost.** Volit mohli pouze jednu variantu odpovědi. Jak je znázorněno v následujícím **Grafu 9**, nejčastěji volili respondenti odpověď, že v takových případech by měla pomoc nejlépe zajistit rodina v domácím prostředí, která podle potřeby spolupracuje s profesionálními pečovateli a případně má možnost někam krátkodobě umístit člověka, o kterého se starají (48 respondentů). Jinými slovy tito respondenti vyjadřují **představu pomoci zajištěné domácími pečovateli v kombinaci s profesionálními terénními a ambulantními nebo odlehčovacími službami.** Druhou nejfrekventovanější odpovědí je stanovisko, aby péče byla zajišťována primárně rodinou v domácím prostředí, kam podle potřeby docházejí také profesionální pomocníci a pečovatelé (25 respondentů). Stručněji shrnuto tato skupina respondentů vyjádřila stanovisko, že **pomoc by měla být zajištěna rodinou v kombinaci s terénními službami.** Odpověď, že pomoc má zajistit **výhradně rodina** zvolilo 12 respondentů a stejně tak 12 respondentů uvedlo, že osobám se sníženou zajistí nejlepší péči **v pobytovém zařízení.**

**Graf 9 Názor na zajištění pomoci při snížené soběstačnosti**



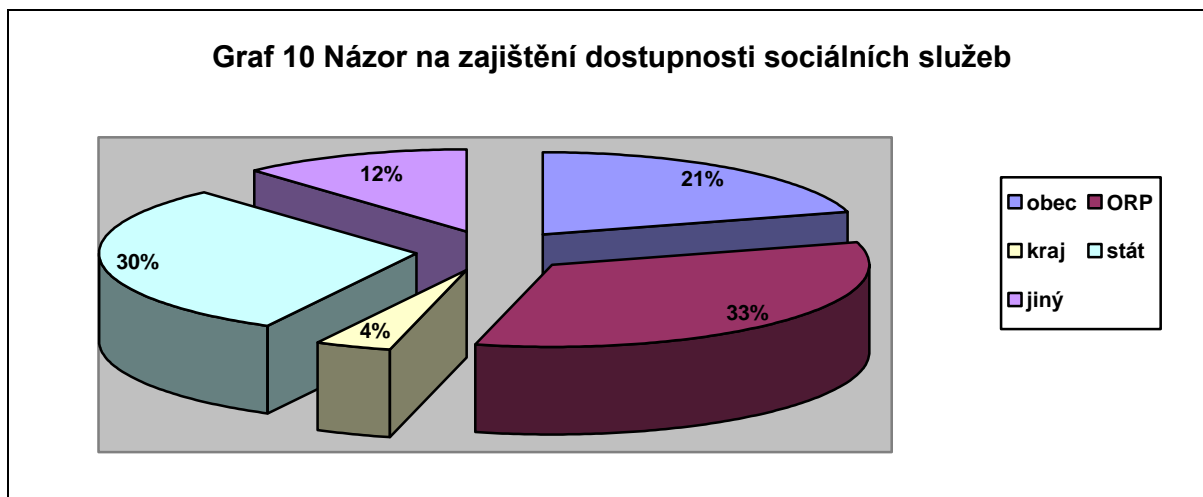
Také je třeba dodat, že 5 respondentů zvolilo jinou než nabízenou variantu odpovědi. Většina z nich v podstatě souhlasila s tím, že primární jednotkou pro zajištění péče by měla být rodina, nicméně svoji odpověď podmiňovali např. tím, že rodina by měla být dostatečně podpořena státem. Případně se domnívají, že v okamžiku, kdy péče už přesahuje možnosti rodiny, mělo by být využito pobytové zařízení.

Pokud odpovědi na tuto otázku analyzujeme podrobněji podle dalších parametrů obce, již respondenti zastupují, nejsou přítomny žádné zásadnější odchylky. K využití pobytového zařízení se o něco více než ostatní přikláněli zástupci malých obcí do 500 obyvatel. Na druhou stranu zástupci většiny (10 ze 12) obcí s výrazně stárnoucí populací (index stáří 201 a vyšší) se vyslovili pro péči ze strany rodiny nebo rodiny v kombinaci s profesionálními



poskytovateli terénních nebo ambulantních služeb. Stejně tak zástupci všech 6 obcí v dojezdové vzdálenosti od Znojma 41 kilometrů a vyšší volili výhradně odpovědi, ve kterých byla jako výchozí pečovatelská rodina.

V další otázce sledující postoje respondentů, byli zástupci obcí dotázáni, **kdo by měl podle jejich názoru zodpovídat za to, aby na místní úrovni existovaly dostupné sociální služby**, které budou odpovídat potřebám občanů. Přehled odpovědí nabízí **Graf 10**.

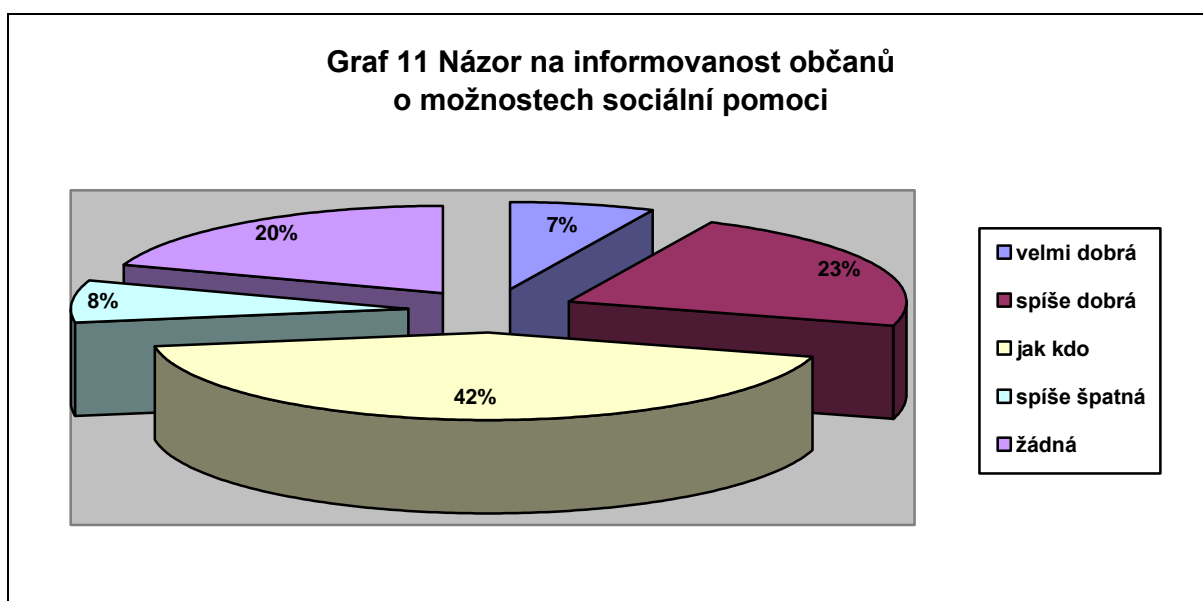


Převažující počty odpovědí směřovali k tomu, že zodpovědnost za dostupnost služeb by měla vycházet z role **obce s rozšířenou působností** (34 odpovědi) nebo respondenti vztahují svá očekávání k roli **státu** (31 odpovědi). Naopak zcela minimalistická očekávání mají zástupci obcí vůči **kraji** (4 odpovědi). Co se týká názorů na roli **obce** je třeba odpovědi analyzovat podrobněji. Přímo odpověď, že zajištění dostupnosti sociálních služeb je zejména v kompetenci obce, protože je lidem nejbliže, zvolilo 21 respondentů. Z nich ale více než třetina svoji odpověď podmínila vytvořením lepších podmínek financování, které by obcím umožnili takovou agendu vykonávat. Respondenti proto svoji odpověď doplňovali např. výroky: „*obec ano, za předpokladu, že na to dostane peníze...*“, „*obec, pokud by měla dostatek financí...*“, „*obec, za předpokladu, že stát nastaví zákony a finance...*“. Stejně tak respondenti, kteří volili variantu **mám jiný názor** (12 odpovědi), měli možnost více svoje stanovisko objasnit. Většina z nich zastává názor, že dostupnost sociálních služeb podle potřeb obyvatel obcí, by měla být zajišťována ve vzájemné spolupráci více subjektů – 5 respondentů se domnívá, že dostupnost by měla být řešena obcemi ve spolupráci s městem Znojmo, 3 respondenti konstatovali potřebu spolupráce všech subjektů, 2 respondenti pak vyjadřovali potřebu součinnosti kraje – státu a obce s rozšířenou působností. Jeden dotázaný pak uvedl, že dostupnost by měla být garantována neziskovými organizacemi.

Sledujeme-li **odpovědi opět ve vztahu k základním charakteristikám obce**, je s ohledem na předchozí sdělení celkem pochopitelné, že roli státu zdůrazňovali především zástupci malých obcí do 1000 obyvatel (více než třetina respondentů z obcí do 500 obyvatel a 501-1000 obyvatel preferovala stát). Stejně tak právě respondenti z těchto obcí považovali za druhého nejdůležitějšího aktéra obec s rozšířenou působností. Naopak zástupci obcí o velikosti nad 1001 obyvatel se více přiklání k významu role samotných obcí, případně zdůrazňovali význam spolupráce s obcí s rozšířenou působností. Respondenti z obcí stárnoucí populací s větší intenzitou zdůrazňovali při zajištění dostupnosti služeb spíše roli dalších subjektů jako ORP nebo státu před samotnou obcí. Zástupci obcí s větší dojezdovou vzdáleností od Znojma vykazovali větší tendence ke zdůrazňování role ORP (téměř 70% respondentů z obcí s dojezdem nad 41 kilometrů) a státu (v součtu více než 73% odpovědi respondentů z obou kategorií obcí nad 31 kilometrů). Role státu v zajištění dostupnosti, se ale významně projevuje také v odpovědích zástupců nejmenších obcí v kategorii do 500 obyvatel.

## 6. Informovanost občanů o poskytování pomoci

V rámci výzkumu byla jedním z témat také informovanost obyvatel obcí ve Znojemském regionu o možnostech využívání sociální pomoci. Dotazovali jsme se zástupců obcí, **jak jsou podle jejich zkušeností lidé ve složité sociální situaci informováni o tom, kam se mohou obrátit o pomoc či jakou pomoc by mohli případně využívat.** I když je informovanost občanů o této oblasti obecně vnímána jako ne zcela dostačující, u zástupců obcí převažoval spíše mírný optimismus. Většina z nich se přiklání k neutrální střední variantě odpovědi, že někdo informace má a někdo ne, záleží na okolnostech. Přibližně 29% respondentů pak volilo kladné varianty odpovědí, tedy že informovanost je velmi dobrá nebo spíše dobrá; přibližně 27% se klonilo k negativnímu hodnocení, tedy že převážně lidé informace nemají nebo nejsou informováni vůbec. Podrobnější přehled odpovědí obsahuje následující **Graf 11**.



Při sledování dalších parametrů obcí, jejichž zástupci své názory na informovanost občanů ve výzkumu prezentovali, jsou však patrné určité odlišnosti. Nejvýrazněji se odchylky stanovisek respondentů projevují **ve vztahu k velikosti obce**, kdy horší informovanost obyvatel vnímají spíše reprezentanti obcí do 1000 obyvatel, kdežto např. celých 60% zástupců obcí v intervalu 1001 – 2000 obyvatel se přiklání k názoru, že informovanost občanů o možnostech poskytování pomoci je spíše dobrá. Podrobnější vzhled do struktury odpovědí podle velikosti obce nabízí **Tabulka 5** níže.

Tab. 5 **Názory zástupců obcí na informovanost občanů podle velikosti obce**

		<i>Úroveň informovanosti o sociální pomoci</i>					<i>Celkem</i>
		<b>Velmi dobrá</b>	<b>Spíše dobrá</b>	<b>Jak kdo</b>	<b>Spíše špatná</b>	<b>Žádná</b>	
<i>Počet obyvatel</i>	<b>- 500</b>	9%	14%	44%	9%	24%	100%
	<b>501 - 1000</b>	0%	20%	55%	5%	20%	100%
	<b>1001 - 2000</b>	0%	60%	33%	0%	7%	100%
	<b>2001 +</b>	33%	33%	0%	33%	0%	100%

Pouze mírné rozdíly se projevují **ve vztahu k dojezdové vzdálenosti obce**, kterou respondenti zastupují. O něco optimističtěji se v názorech na informovanost projevují respondenti z obcí, které jsou v dojezdové vzdálenosti do 20 kilometrů od města Znojma. Zástupci obcí s nejkratší vzdáleností, tzn. do 10 kilometrů, volili negativní odpovědi (tzn. spíše špatná a žádná informovanost) v 11%. Naopak negativní stanovisko zastávala více než jedna třetina reprezentantů nejvzdálenějších obcí (tzn. více než 41 kilometrů).

Výraznější odchylky v názorech, lze zachytit ve vztahu k demografické struktuře obce respondenta, kdy v obcích s vyšším indexem stáří jsou vyjádření o informovanosti občanů více pesimistické. Přehled těchto výstupů je prezentován v **Tabulce 6**.

Tab. 6 **Názory zástupců obcí na informovanost občanů podle demografické struktury**

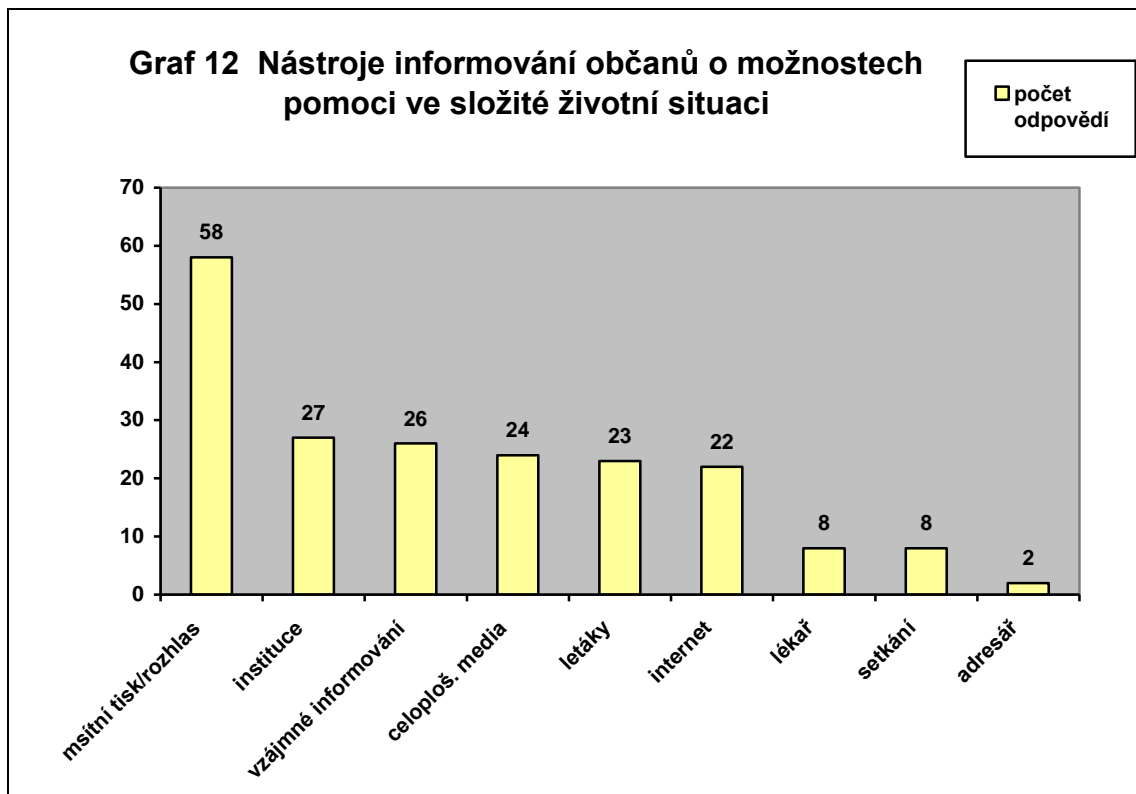
		<i>Úroveň informovanosti o sociální pomoci</i>					<i>Celkem</i>
		<b>Velmi dobrá</b>	<b>Spíše dobrá</b>	<b>Jak kdo</b>	<b>Spíše špatná</b>	<b>Žádná</b>	
<i>Index stáří</i>	<b>- 100</b>	8%	26%	43%	8%	15%	100%
	<b>101 - 150</b>	0%	26%	48%	5%	21%	100%
	<b>151 - 200</b>	0%	10%	20%	20%	50%	100%
	<b>201 +</b>	17%	8%	58%	0%	17%	100%

### 6.1. Způsoby předávání informací o možnostech sociální pomoci občanům

V souvislosti s informovaností byli zástupci obcí také osloveni dotazem, jakou cestou nebo **jakým způsobem se mohou podle jejich názoru k občanům nejlépe informace o možnostech pomoci ve složité životní situaci dostat**. Co podle jejich názoru nejlépe funguje. Respondenti odpovídali zcela volně, mohli svoji odpověď formulovat podle svého uvážení. Stejně tak měli možnost uvádět neomezený počet nástrojů informování, které jsou podle nich funkční. Otevřené odpovědi respondentů byly kategorizovány a statisticky zpracovány.

Odpověď poskytlo všech 102 zástupců obcí, z nich pak 42% uvedlo více než jeden způsob informování. Za jednoznačně nejlepší cestu přenosu informací považují zástupci obcí **místní tisk** případně **místní rozhlas**. Výhradně tento nástroj uvedlo 15% dotázaných. Vcelku rovnoměrně jsou pak zastoupeny další nástroje, které však už respondenti zmiňovali ve vzájemné kombinaci. Například je to **informování přímo danými institucemi**, kde mohou občané pomoc popotávat (nejen obec osobní formou nebo přes úřední desku, ale také např. úřad práce, domov pro seniory, sociální odbor apod.). Dále se respondenti domnívají, že si **lidé nejlépe informace předají vzájemně mezi sebou**. Obdobný počet zastává názor, že nejvíce efektivní jsou sdělení, která přináší **celoplošná média** (tištěná i televize). Přibližně ve stejném rozsahu byl zastoupen názor, že informace lze nejlépe zprostředkovat formou nejrůznějších **letáků**, ať už jsou myšleny tiskoviny vkládané přímo do schránek nebo vyvěšované v obci na místech, kde jsou občané zvyklí docházet nebo očekávají, že zde budou různá sdělení prezentována (např. na obchodě). Srovnatelně je přítomen i názor, že zájemci o informace mohou využívat **internetové stránky institucí**, ale právě tento nástroj žádný z respondentů neuvedl jako výhradní, tzn., byl vždy zmiňován v kombinaci ještě i s dalšími zdroji, nejčastěji ve spojení s místním tiskem. Několik respondentů vyslovilo také zajímavý názor, že potřebné informace se k lidem nejlépe dostanou přes **lékaře**, kterého navštěvují.

Obdobný počet zástupců obcí uvedl jako platformu pořádání **besed nebo setkání s občany**, kde by potřebné informace byli prezentovány různými odborníky nebo např. pracovníky sociálního odboru apod. Pouze ve dvou případech byl zmíněn také **adresář sociálních služeb**. Podrobnější náhled na početní zastoupení jednotlivých variant nabízí **Graf 12**.

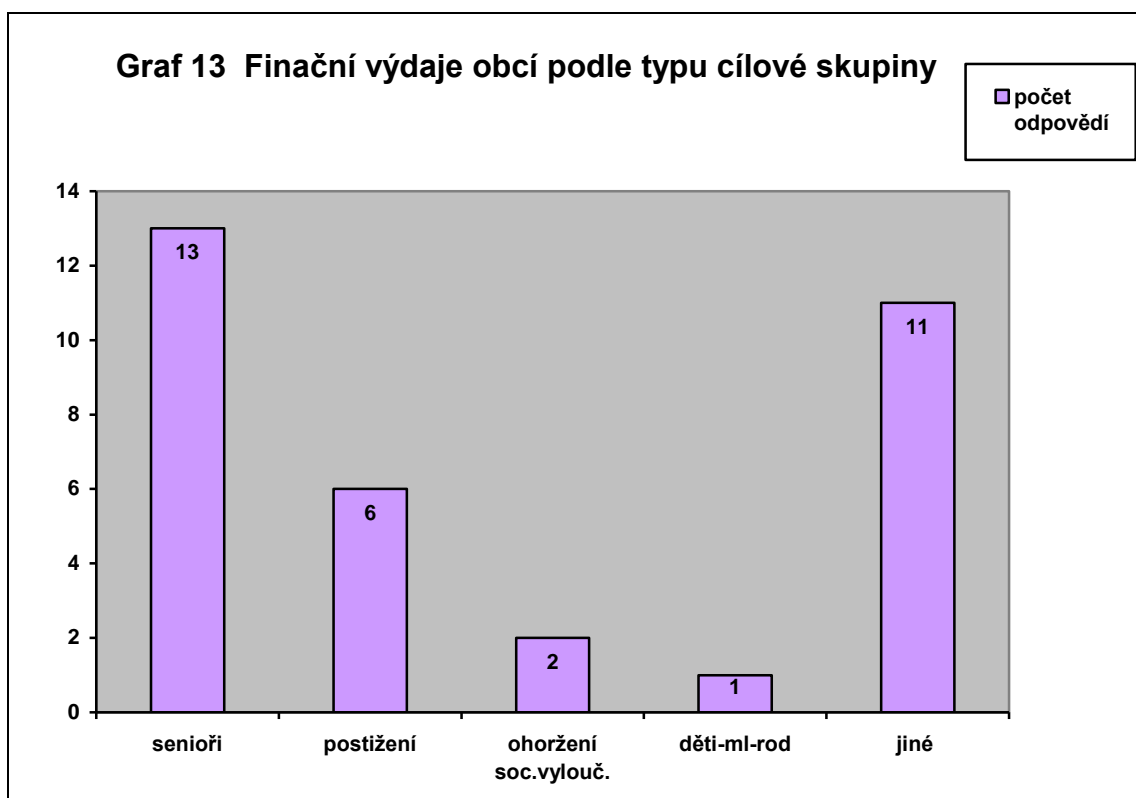


Ve vztahu k informovanosti jsme se následně respondentů zeptali, **zda obec, kterou v rámci výzkumu zastupují, má k dispozici tištěné materiály obsahující informace, kde může občan obtížných sociálních situacích získat pomoc**. Téměř tři čtvrtiny dotázaných (73%) odpovědělo, že takové materiály nemají. Z kladných odpovědí pak pouze několik obsahovalo upřesnění, že mají k dispozici tiskoviny zpracované pro komunitní plánování sociálních služeb na Znojemsku.

## 7. Financování sociálních služeb v obcích

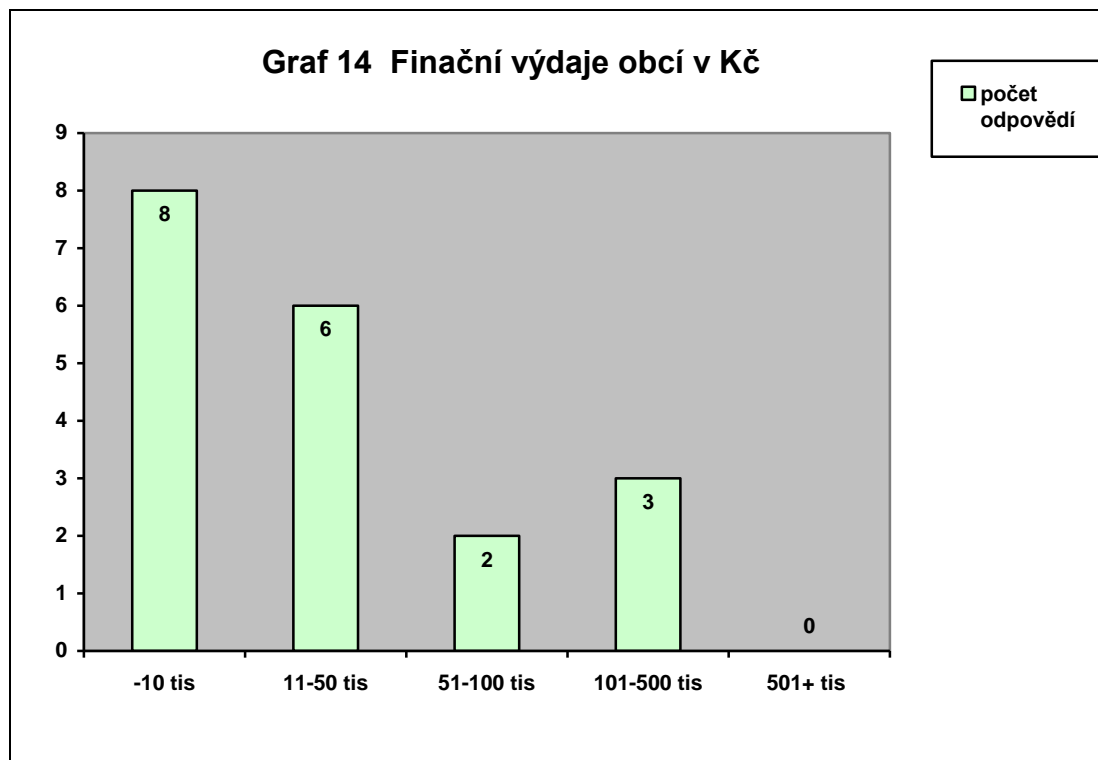
Jedním z témat výzkumu zadavatelů sociálních služeb Znojemska bylo také mapování finančních prostředků, které obce vynakládají na poskytování sociálních služeb nebo v širším pojetí na zajištění sociální pomoci. Zástupci obcí byli nejprve dotázáni, **zda jejich obec vydává z vlastního rozpočtu finanční prostředky na zajištění sociálních služeb.** Z odpovědí vyplývá, že tři čtvrtiny obcí, tedy **75%** v rozpočtu **takové výdaje neviduje.** **V případě, že respondenti odpověděli kladně,** měli dále možnost volně popsat, **za jakým účelem** jsou tyto prostředky vynakládány, přičemž respondent mohl uvést i více typů výdajů za jednu obec. V rámci 25% kladných odpovědí bylo tímto způsobem zaznamenáno 33 případů výdajů na sociální oblast.

Podrobnější analýza těchto odpovědí dále naznačila, na jaké cílové skupiny popř. jaké typy sociálních situací obce finanční zdroje uvolňují. Nejčastěji (40% všech výdajů) se jedná o spolufinancování služeb poskytovaných **seniorům** - zejména příspěvky obcí na poskytování pečovatelské služby), bezprostředně následuje (18% všech výdajů) financování služeb pro **osoby s postižením** (obvykle také pečovatelská služba). Okrajově (6%) bylo zaznamenáno uvolnění prostředků pro **osoby ohrožené sociálním vyloučením**, konkrétně na provoz azylového domu. Pouze v jednom případě se objevila odpověď naznačující financování pomoci pro cílovou skupinu **děti-mládež-rodina** (doprovody dětí do mateřské a základní školy). Výraznější počet odpovědí (33% všech výdajů) vykazuje **kategorie „jiná“**, do které byly zahrnuty odpovědi popisující výdaje na činnosti, které primárně nejsou sociální službou, nicméně týkají se řešení sociálních situací občanů. Polovina z těchto odpovědí se vztahuje k příspěvku obce na zajištění dovážky obědů. V ostatních případech se jedná o jednorázové příspěvky obce nejrozličnějším poskytovatelům, např. charitě, občanské sdružení pomáhající dětem, příspěvek spolupracujícímu domovu pro seniory nebo poskytnutí jednorázové podpory obce na vybavení pohřbu. Struktura výdajů je naznačena v **Grafu 13**.



Popsaná struktura finančních výdajů obcí v zásadě odpovídá struktuře cílových skupin, které respondenti uváděli v souvislosti s přítomností sociálních služeb v obcích, tak jak jsme je popsali v Kapitole 4 a jak jsou zobrazeny v Grafu 5.

Vedle struktury výdajů jsme se pokusili zachytit také jejich objem a to za kalendářní rok 2009. Údaj o výši finančních prostředků poskytlo 19 z těch 26 respondentů, kteří výdaje své obce v naší sledované oblasti potvrdili. Nejčastěji se výdaje obcí podle vyjádření jejich zástupců, pohybují v rozsahu do 10 tisíc Kč, případně mezi 11 – 50 tisíci Kč. U částek nad 100 tisíc Kč se jednalo zejména o dofinancování provozu azylového domu, případně domu s pečovatelskou službou. Celkové rozložení výdajů je shrnuto v Grafu 14.

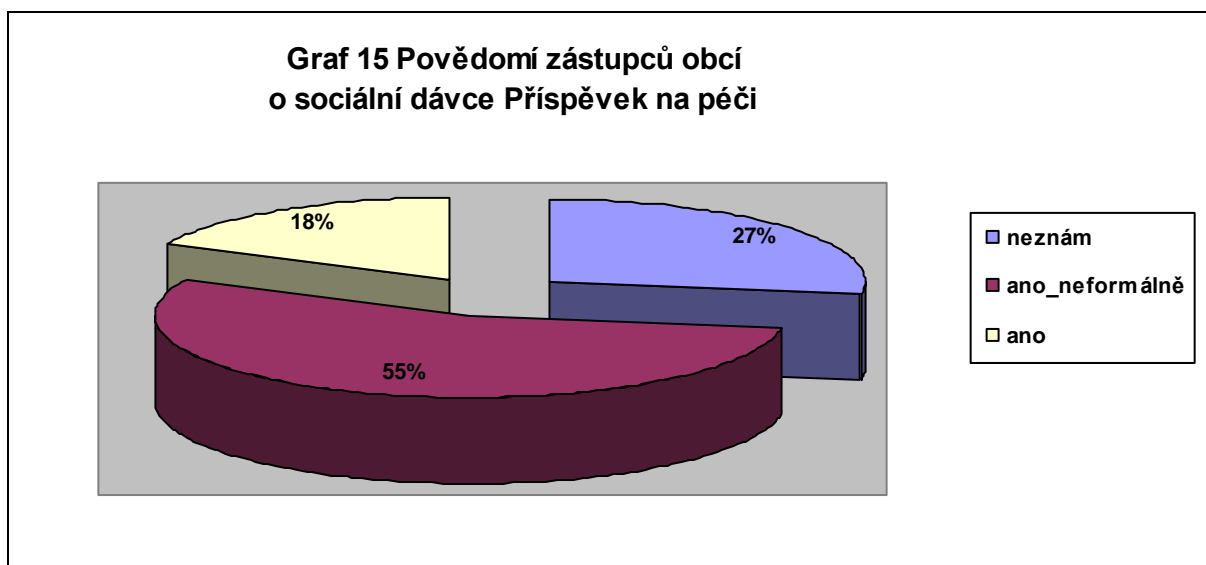


Kromě peněžitých výdajů jsme monitorovali také výdaje obce do sociální oblasti ve formě financování lidských zdrojů. Konkrétně byla zástupcům obcí položena otázka, zda **obec zaměstnává člověka nebo více osob, které by se v rámci své náplně práce věnovali zajištění sociální pomoci občanům**. Z celkového počtu 102 sledovaných obcí **poskytnou zástupci 98 z nich zápornou odpověď**, tzn., že obec zaměstnance zaměřeného na sociální oblast nefinancuje. V 1 případě lze říci, že zaměstnankyně obce je pověřena činnostmi, jež odpovídají výkonu profese sociálního pracovníka, částečně svoji práci vykonává jako dobrovolnice. V obci se stará o veškeré záležitosti spojené s pomocí občanům v sociální oblasti a komunikaci s obyvateli sociálních bytů. Ve 3 případech obce zaměstnávají vlastní pečovatelku (z toho jedna v rámci veřejně prospěšných prací), kdy obvyklou náplní práce je organizování nebo přímo zajištění dovážky obědů či donáška léků.

## 7.1. Povědomí o příspěvku na péči

Ve vazbě na téma financování sociální pomoci, resp. sociálních služeb, byla v rámci výzkumu zaměřena pozornost také na využívání příspěvku na péči. Pokusili jsme se jednak **zaznamenat povědomí zástupců obcí o existenci příspěvku na péči** a v návaznosti pak případně **zachytit informace o počtech příjemců příspěvku na péči v obci**, kterou

respondent zastupuje. Na otázku, zda se respondent někdy setkal se sociální dávkou s názvem příspěvek na péči, odpovědělo **28 respondentů záporně** a **74 respondentů zvolilo kladnou odpověď**. V případě kladné odpovědi byli respondenti požádáni, aby blíže popsali, v jaké souvislosti se s touto dávkou obeznámili. Zpracováním odpovědí v této otevřené otázce jsme pak mohli porozumět celkovému kontextu. Z těchto dat vyplynulo, že **více než 75% těch, co odpověděli kladně, mají s příspěvkem zkušenost v podstatě neformálně**, na základě informací z rodiny, známých či okrajově od občanů pobírajících příspěvek. Jinými slovy o příspěvku slyšeli, ale nemají detailní představu např. o způsobu vyřizování a čerpání dávky apod. **Ostatních 25% odpovědí byly odpovědi respondentů, kteří mají reálnou znalost kontextu využívání příspěvku na péči** a také případně poskytují svým občanům potřebné informace. Vhled do celkového rozložení odpovědí po rozboru otevřené otázky poskytuje následující **Graf 15**.



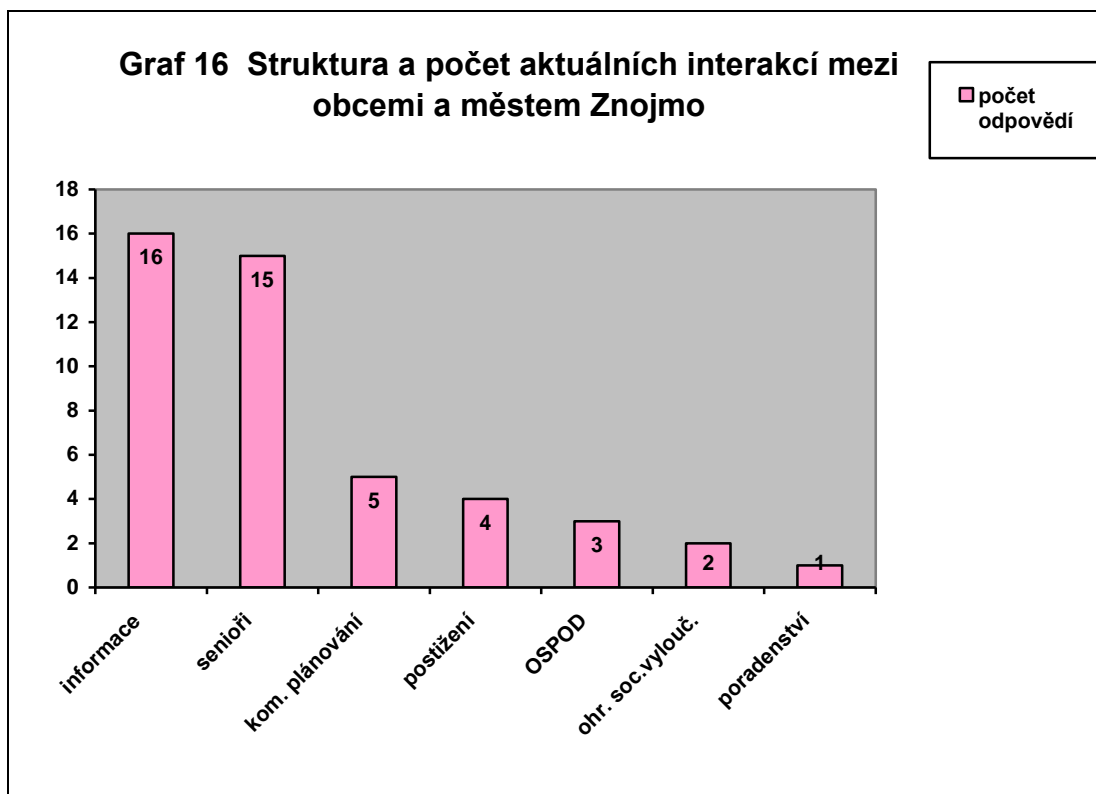
## 8. Plánování sociálních služeb a spolupráce s dalšími subjekty

S ohledem na to, že výzkum byl realizován v souvislosti s procesem komunitního plánování sociálních služeb na Znojemsku a přípravou střednědobého plánu rozvoje sociálních služeb na další období, byla v rámci dotazování pozornost zaměřena také na přítomnost spolupráce obce s dalšími subjekty a zkušenosti se zapojením do plánování budoucích aktivit.

### 8.1. Spolupráce obcí s městem Znojmo

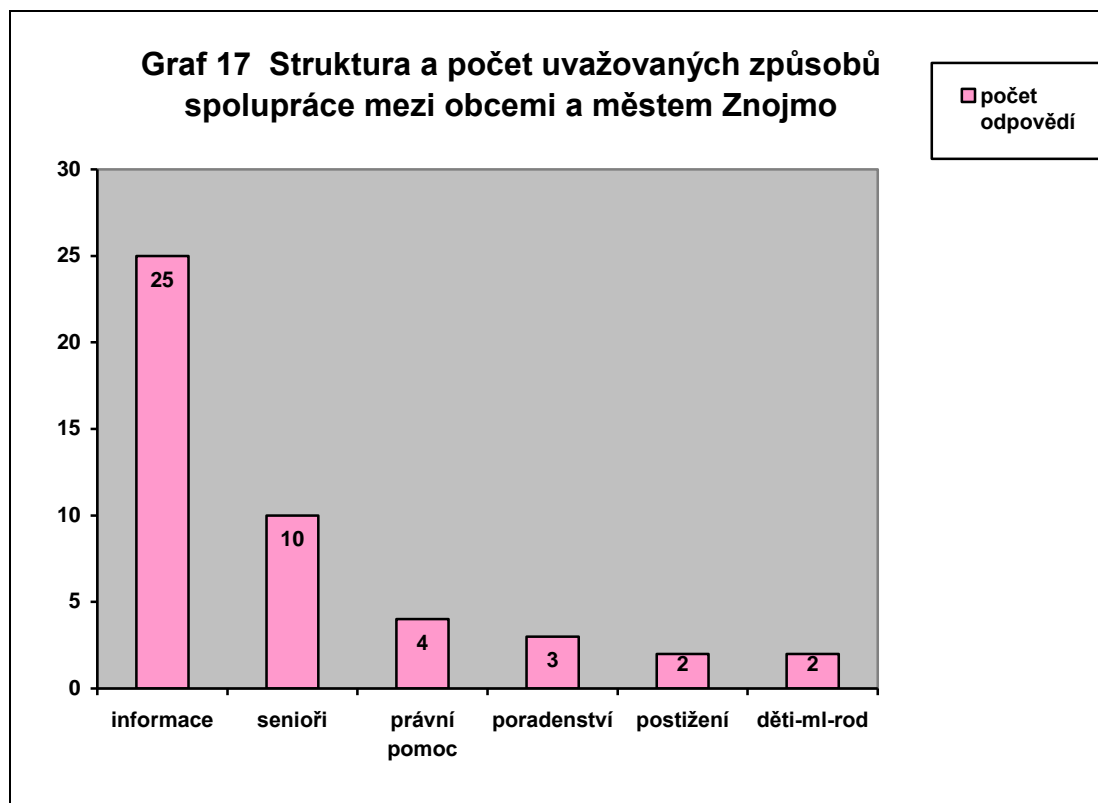
Co se týká **spolupráce obcí regionu s městem Znojmo**, pokusili jsme se postihnout jak **spolupráci již existující**, tak **potenciální prostor pro navázání nové spolupráce** mezi obcí s rozšířenou působností a ostatními obcemi správního obvodu.

Zástupci obcí participující na výzkumu v 64% odpovědi konstatovali, že není realizovaná systematická spolupráce mezi jejich obcí a městem Znojmo, 36% dotazovaných spolupráci potvrdilo. Jelikož byli respondenti opět vyzváni, aby v případě kladné odpovědi blíže popsali charakter spolupráce, získali jsme možnost kladné odpovědi dále analyzovat. V rámci 37 kladných odpovědí jsme tak mohli zachytit **celkem 46 stávajících interakcí obcí s městem**. Nejpočetněji je zastoupena spolupráce na obecné úrovni, která má charakter vzájemného předávání potřebných informací (35% ze všech interakcí). Téměř ve stejném rozsahu je přítomna spolupráce spojená s řešením pomoci pro cílovou skupinu **senioři** (33% ze všech interakcí). S určitým odstupem jsou pak zmiňovány kontakty za účelem sjednání pomoci pro **osoby s postižením**, osoby ohrožené sociálním vyloučením. Zastoupena je také **spolupráce s oddělením sociálně právní ochrany dětí**. V jednom případě se jednalo o zprostředkování poradenství ve Znojmě. V pěti obcích respondenti popsali **spolupráci s městem Znojmo na procesu komunitního plánování**. Přehled struktury a početního zastoupení interakcí předkládá **Graf 16**.





Co se týká spolupráce mezi městem Znojmem jako obcí s rozšířenou působností a obcemi správního obvodu, **vyjádřilo takovou poptávku 43% zástupců obcí**. Z toho přibližně dvě třetiny obcí patří mezi ty, které už s městem spolupracují nebo v minulosti spolupracovali a jednu třetinu tvoří obce, které takovou zkušenosti zatím nemají. V rámci kladných odpovědí bylo pak **popsáno 46 konkrétních návrhů na podobu interakce**. V těchto úvahách o potenciální spolupráci je nejčastěji přítomna představa vzájemného poskytování informací (54%) výrazněji je zastoupen také zájem o spolupráci v péči o seniory (22%). Ostatní případy představují spíše singulární návrhy, jak je zřetelné z **Grafu 17**.



V případě cílové skupiny **senioři** respondenti zvažovali zejména spolupráci v oblasti poskytování Pečovatelské služby, jeden z respondentů pak uvedl potřebu spolupráce s městem Znojmo při budování chráněného bydlení v rámci svazku. U cílové skupiny **děti – mládež – rodina** jeden z respondentů uvažoval o spolupráci v oblasti protidrogové prevence, další vyjádření se týkalo pomoci se stabilizací sociální situace rodin s malými dětmi. **Vzájemné předávání informací** nebylo většinou popisováno v detailech. Jeden z respondentů ve své odpovědi popsal záměr obce nabídnout městu Znojmu prostory k využití pro poskytování sociálních služeb. Ve dvou případech zástupci obcí uvedli potřebu více s městem Znojmo komunikovat o přípravě nové sociální služby zaměřené na osoby se závislostí na návykových látkách, jejíž zázemí je v blízkosti obce. V rámci položky poradenství jsou pak zahrnuty odpovědi, kde se zástupci obcí vyjadřovali např. ve smyslu „pomohlo by nám získat přehled informací o formách pomoci....“.

Vedle těchto 43% kladných reakcí na otázku budoucí spolupráce, které byly spojeny i s upřesněním povahy interakcí mezi obcí a městem Znojmo, **dalších 17% respondentů uvedlo kladnou odpověď bez konkretizace obsahu spolupráce**. Někteří zástupci obcí vyjadřovali ochotu spolupracovat, pokud by byli městem Znojmem osloveni, např. ve smyslu „vyjdeme rádi vstříc“, „ano, budeme spolupracovat, když by bylo potřeba ze strany města“, „když bude potřeba poskytneme jim informace“, „očekáváme nabídku možné spolupráce od

Znojma“. Z těchto odpovědí je zřejmé, že těmto zástupcům obcí připadá spolupráce mezi oběma subjekty přirozená, nicméně předpokládají spíše pasivní roli obce.

## 8.2. Vzájemná spolupráce obcí

Obdobně byli respondenti osloveni otázkou, **zda jejich obec spolupracuje v oblasti poskytování pomoci občanům nebo v oblasti sociálních služeb s okolními obcemi**. V případě kladné odpovědi měli dotázaní opět prostor přiblížit podstatu takové spolupráce.

Z celkového počtu podalo **81% zástupců obcí negativní odpověď**, tzn., že aktuálně v této oblasti s dalšími obcemi nespolupracují. Dalšíh **10% dotázaných odpovědělo kladně, nicméně bez upřesnění charakteru spolupráce**. Případně byla zmíněna výměna informací mezi obcemi navzájem. Spolupráci v rámci svazku obcí v péči o děti uvedlo 1% respondentů – obce v tomto případě spolufinancují jednoho pracovníka, který doprovází děti do školy a školky. Konkrétní spolupráci při **zajištění podpory či pomoci seniorům** popsalo **8% zástupců obcí**. Jako typické formy kooperace respondenti prezentovali:

- Pořádání společných besed pro seniory;
- Pořádání společných setkání seniorů z okolních obcí;
- Dohoda o umístování seniorů do zařízení v jiných obcích;
- Úsilí o společné vybudování DPS/chráněného bydlení v rámci svazku obcí.

Nahlédneme-li aktuální **spolupráci mezi obcemi optikou dalších charakteristik**, nejsou zde zjevné žádné výraznější nerovnováhy v odpovědích. Odlišnosti lze zachytit vzhledem k indexu stáří, kdy zástupci obcí s indexem stáří v intervalu 101-150 potvrzují výrazně častěji kooperaci s dalšími obcemi na poskytování pomoci seniorům.

**V následující otázce** pak byli respondenti dotázáni, **zda považují za užitečné, aby se na poskytování pomoci, zřízení sociálních služeb nebo podobných aktivitách v sociální oblasti podílelo více obcí společně**. Zaznamenali jsme přitom pouze **31% odmítavých odpovědí**. Někteří z dotázaných pak využili prostor otevřené otázky a sdělili, proč taková spolupráce není podle nich perspektivní. Popsané důvody lze shrnout do následujících témat:

- Každá obec je jiná a řeší specifické problémy;
- Každá obec vždy hájí své zájmy;
- Každá obec má své finanční zájmy a je těžké dohodnout se na společném financování;
- Malé obce v okolí Znojma nemají tuto potřebu, každý si může dojet do Znojma;
- Nevím, v čem by měla taková spolupráce spočívat.

Oproti tomu **47% zástupců obcí považuje spolupráci obcí v sociální oblasti za smysluplnou**. Tito respondenti formulovali spíše obecné důvody pro takovou spolupráci, které lze shrnout následovně:

- Vzájemná výměna informací;
- Sdružení financí a ekonomické udržení služby;
- Řešení nezaměstnanosti (zaměstnávání na VPP);
- Pomoc s ubytováním v sociálních nebo chráněných bytech;
- Šance zaměstnat sociálního pracovníka ve spolupráci s dalšími obcemi.

Řada respondentů připojovala komentáře, kdy podle jejich dosavadních zkušeností *„spojení obcí je jediné smysluplné, samotná obec skoro nic nezvládne...“*, případně konstatování, že *„obec sama na své úrovni nic nevyřeší...“*. Případně se respondenti vyslovovali pro užší spolupráci v rámci mikroregionu (svazku obcí) také v sociální oblasti, protože takto lze efektivněji využít kapacitu pracovníků a finance.

Dalších **19% respondentů** spolu s kladnou odpovědí přímo **formulovalo záměr spolupracovat s ostatními obcemi na zajištění péče pro seniory**. Nejčastěji byly úvahy o spolupráci spojovány s následujícími aktivitami:

- Pořádání informativních besed o sociálních a zdravotnických tématech;
- Dohodnout se na rozvážce obědů;
- Domluvit se na efektivním poskytování Pečovatelské služby;
- Vybudování Denního stacionáře;
- Vybudování Domu s pečovatelskou službou;
- Vybudování pobytového zařízení pro seniory;
- Spolupráce při využití chráněných bytů v sousedních obcích.

Okrajově pak byla zmíněna také poptávka po spolupráci s cílem poskytovat pomoc cílové skupině **osoby s postižením** (1%), kdy respondent zvažoval součinnost s dalšími obcemi při umístění do bytů chráněného bydlení. Obdobně v 1% případů kladné odpovědi směřovaly k cílové skupině **děti-mládež-rodina** (bydlení pro finančně slabé mladé rodiny s dětmi) a stejně tak 1% k cílové skupině **osoby ohrožené sociálním vyloučením** (bydlení pro osoby, které mají finanční potíže).

Zajímavé je sledovat **úvahy zástupců obcí o potenciální spolupráci** s ostatními obcemi **vzhledem k dalším měřeným parametrům**. Poptávku po takové spolupráci výrazně častěji zmiňují zástupci vzdálenějších obcí, tzn. obcí v dojezdové vzdálenosti. **Kladnou odpověď** podalo **100% respondentů z obcí** dojezdové vzdálenosti **31 – 40 kilometrů** a **83% respondentů v obcích 41 a více kilometrů** od Znojma. Zástupce těchto dvou typů obcí navíc také nejčastěji zdůrazňovali jako cíl spolupráce pomoc seniorů. Spolupráci s ostatními obcemi zvažuje také **téměř 50% respondentů z obcí ve vzdálenosti 11-20 kilometrů** a stejný počet zástupců (**50%**) **z obcí v kategorii 21-30 kilometrů** dojezdu do Znojma. Naproti tomu **70% zástupců obcí** v dojezdové vzdálenosti **do 10 kilometrů** od Znojma, explicitně uvedlo, že o **takové spolupráci neuvažují**. Přitom ale neplatí, že by tyto obce s větší intenzitou spolupracovali se samotným městem Znojmo, v rozložení odpovědí potvrzující tento typ spolupráce nejsou přítomny žádné výraznější regionální rozdíly.

Z hlediska **počtu obyvatel**, se zástupci všech kategorií obcí nad 501 obyvatel ve více vyjadřují z více než 50% pro spolupráci, v malých obcích do 500 obyvatel je pak tato spolupráce 28% respondenty konkretizovaná jako potřeba kooperace při zajištění pomoci seniorům.

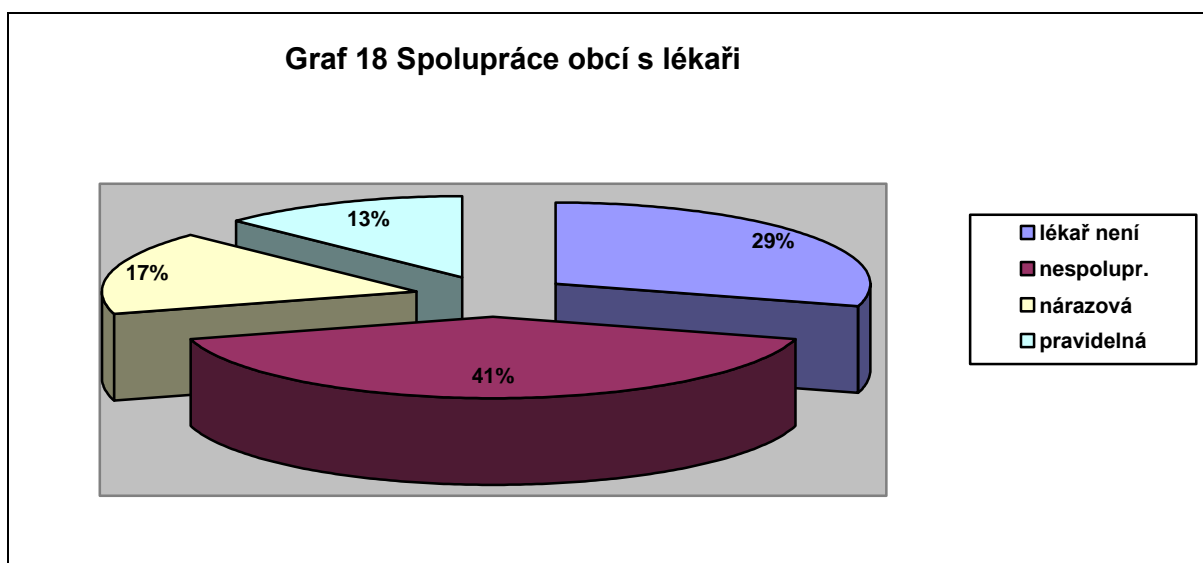
Co se týká pohledu na spolupráci **ve vztahu k demografické struktuře obyvatel**, tak zástupci obcí, jejichž index stáří se pohybuje v intervalu od 151 – 200 a v intervalu 201 a více, častěji než ostatní neuváděli obecné návrhy na spolupráci, ale svoje představy konkretizovali výrazněji směrem k poptávce spolupráce při poskytování pomoci nebo služeb pro seniory.

### 8.3. Spolupráce s lékaři

V osobě ordinujícího lékaře, resp. praktického lékaře nebo pro děti a dorost, je ve venkovských lokalitách v řadě případů zastoupen jediný profesionál z oblasti pomáhajících profesí, který je s obyvateli obcí v pravidelném kontaktu. Často je proto diskutovaná role lékaře jako distributora informací nejen zdravotnických, ale také v oblasti sociální pomoci nebo sociálních služeb. Z toho důvodu jsme se v rámci výzkumu zaměřili také na přítomnost systematické spolupráce mezi obcí a lékařem, pokud je v obci přítomen.

Na otázku **zda spolupracuje obec s lékaři**, odpovědělo **29% respondentů**, že lékař v obci není přítomen, tzn., že v obci nemá ordinaci, případně do obce nezajíždí. Ostatních

**71% respondentů přítomnost lékaře v obci potvrdilo** (ať už trvale přímo v místě nebo dojíždějícího pravidelně ordinujícího pro obec v jiném místě), nicméně s různou intenzitou kontaktů, jak je patrné z následujícího **Grafu 18**.



**Nárazovou spoluprací** s lékaři popsalo **17% zástupců obcí**, typickým příkladem je spolupráce při oznamování změny ordinačních hodin, případně uzavření dohody o pronájmu obecní ordinace. **Pravidelná spolupráce** byla zaznamenána ve **13% odpovědí**. Respondenti zmiňovali řadu příkladů, kdy obec s lékaři kooperuje v zájmu svých občanů. Patří sem např. situace:

- Lékař pravidelně spolupracuje s obcí při dojednávání odchodu seniora do pobytového zařízení;
- Lékařka ve spolupráci se zástupci obce provádí depistáž, popř. domlouvá s lékařem návštěvu u seniorů nebo občanů se sníženou soběstačností v jejich domácnosti;
- Obec zajišťuje dopravu svých občanů do ordinace lékaře;
- Obec spolupracuje s lékařem a zajišťuje dostupnost předepsaných léků.

I přesto, že intenzivnější spolupráce s lékaři nebyla ve zkoumaných obcích zastoupena ve výraznějších počtech, z uvedených příkladů je zřejmé, že kooperace s lékařem vytváří pro management obce potenciál pro řešení sociálních aspektů životní situace občanů.

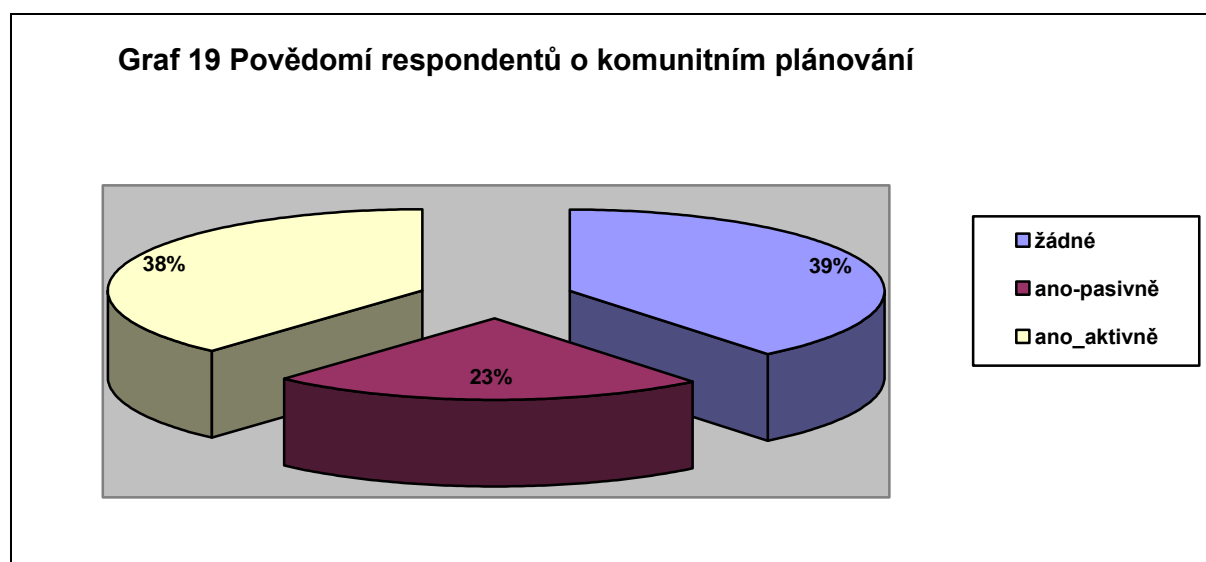
#### 8.4. Participace obcí v procesu plánování sociálních služeb

Téma plánování sociálních služeb a konkrétně uplatnění metody komunitního plánování ve správním obvodu obce s rozšířenou působností Znojmo, bylo částečně diskutováno na setkání zástupců obcí ve Znojmě (viz Kapitola 1). Vzhledem k tomu, že na setkání nebyli přítomni všichni zástupci obcí (stejně jako ne všichni zástupci obcí byli účastníky vzdělávacích seminářů ke komunitnímu plánování, bylo cílem výzkumu pokusit se získat k tomuto tématu souhrnné informace za obce celého území. Zástupcům obcí byly nejprve položeny obecné otázky, **zda existuje pro jejich obec zpracovaný vlastní strategický plán rozvoje nebo jakýkoli jiný rozvojový plán**. Z celkového počtu **odpovědělo 72% dotazovaných záporně**, tzn. podle jejich názoru obec žádným plánem nedisponuje. Dalších **6%** osob potvrdilo, že obec má plán vytvořený, ale neupřesnili jeho zaměření. Zpracování územního plánu potvrdilo **5% odpovídajících** a **17%** uvedlo, že jejich

obec disponuje plánem rozvoje obce, plánem rozvoje venkova, popř. plánem obnovy obci nebo plánem investic.

Obdobně byli zástupci obcí dotázáni, **zda jejich obec začleněna do plánu, který je zpracován pro nějaký širší územní celek**. Téměř 60% zástupců obcí uvedlo, že jejich obec je zahrnuta do plánu zpracovaného pro svazek obcí (asi třetina odpovědí se týkala plánu na vybudování kanalizace, plynofikace obce nebo vodovodu). Pouze ve 3% odpovědí se objevilo sdělení, že obec je zahrnuta do plánu rozvoje (nebo komunitního plánu) sociálních služeb v rámci území ORP Znojmo.

Co se týká **povědomí zástupců obcí o komunitním plánování**, na otázku, zda se setkali s komunitním plánováním sociálních služeb, odpověděl **39% respondentů záporně**. V rámci kladných odpovědí jsme pak rozlišovali odpovědi respondentů, kteří zmínili spíše pasivní příjem informací k tomuto tématu, jako např. „vím o tom, že máme schválení zastupitelstva“ nebo „dostali jsme nějaké materiály“ a odpovědi, ze kterých je zřejmé aktivní sledování informací v této oblasti, jako např. „byl jsem na schůzce starostů k tomuto tématu ve Znojmě“ nebo „zúčastnila jsem se vzdělávání ve Znojmě“. Strukturu odpovědí zobrazuje **Graf 19**.



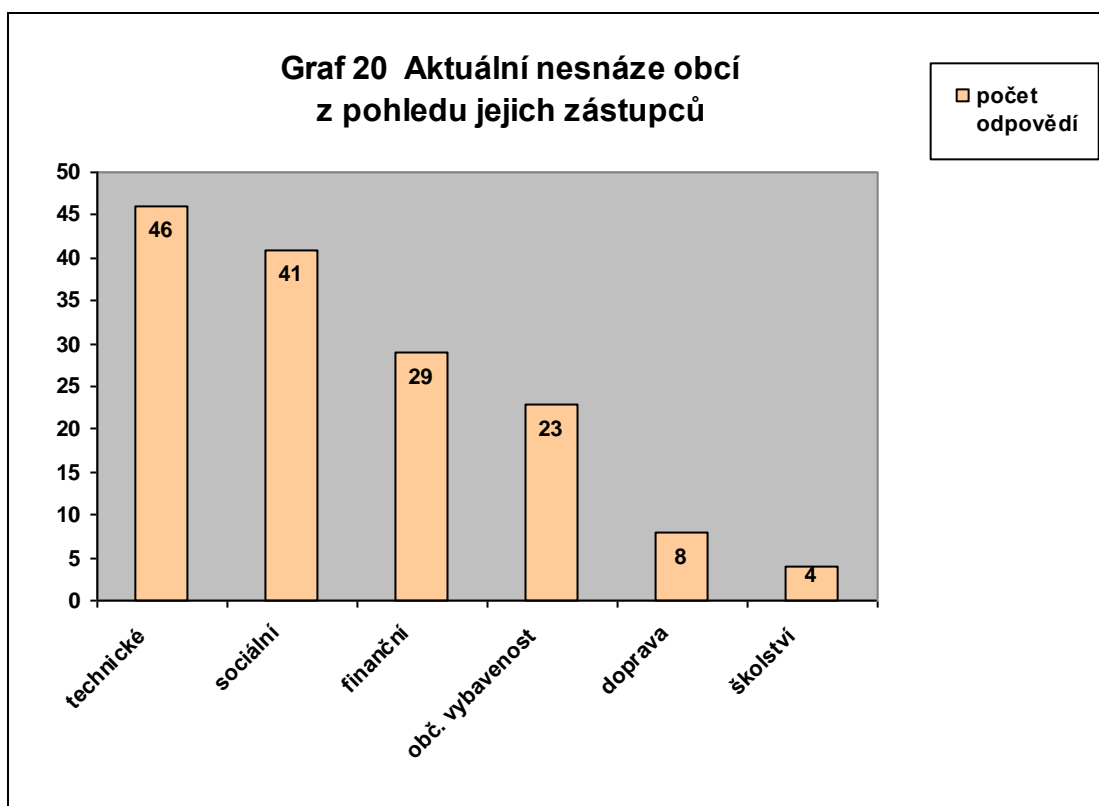
Respondenti byli pak v následující otázce dotázáni, **zda je jejich obec zapojena do procesu plánování sociálních služeb**. Na tuto otázku **odpovědělo 49% z nich záporně**. Z **53% zástupců obcí**, kteří **odpovídali kladně**, pak téměř polovina také konkretizovala, že jsou zahrnuti do plánování sociálních služeb na Znojemsku.

V souvislosti s tímto tématem je třeba zmínit, že počet kladných odpovědí převyšuje počet obcí, které v době sběru dat měli k dispozici usnesení zastupitelstva o spolupráci s městem Znojmem při zpracování Střednědobého plánu rozvoje sociálních služeb Znojemska. Toto zjištění naznačuje, že respondenti zájem o spolupráci vyjadřovali spontánně bez vazby na přijetí formální dohody a lze předpokládat, že zájem obcí o tento typ spolupráce bude mít vzrůstající tendenci.

## 9. Úspěchy a aktuální potíže obcí v sociální oblasti

V závěru dotazování měli respondenti možnost zcela volně popsat, co považují za největší úspěchy a potíže svých obcí.

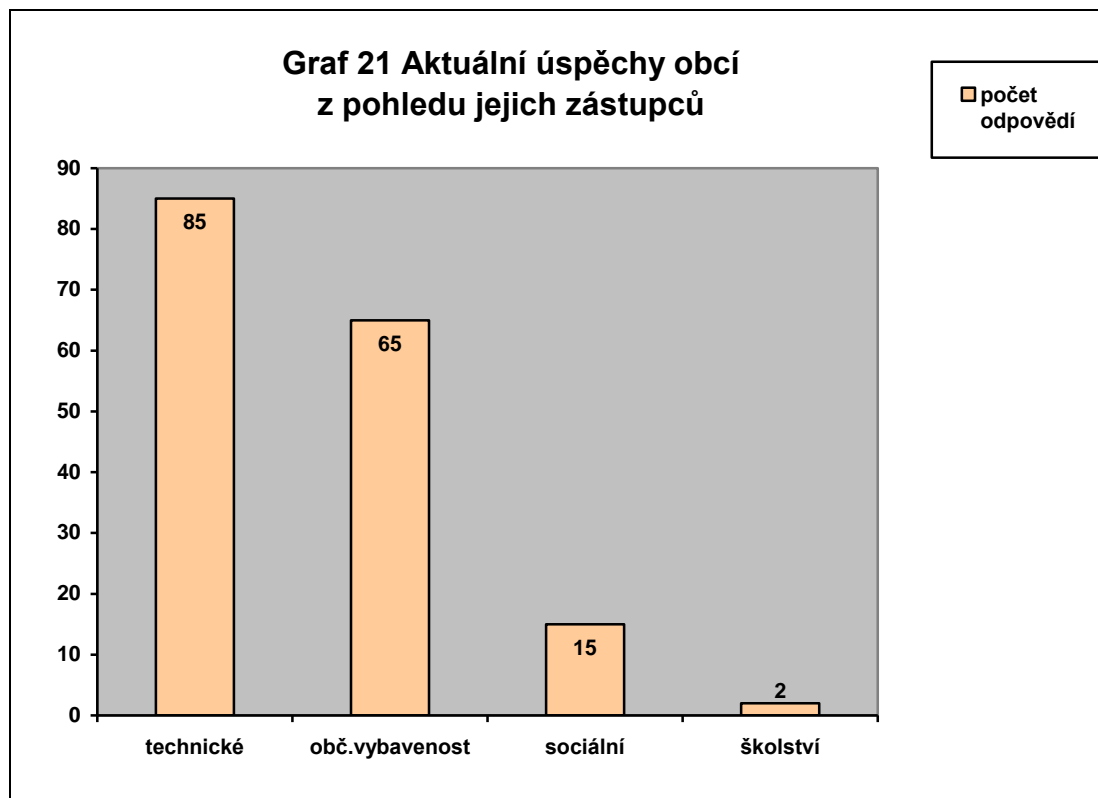
Na otázku, **co považujete v současné době za největší potíže své obce**, odpovědělo 97 z celkového počtu 102 respondentů. Na druhou stranu většina odpovídajících poskytla více než jednu odpověď. Celkem jsme tedy obdrželi **151 příkladů problémů**, se kterými se obce potýkají. **Největší podíl odpovědí (30%) představují komplikací technického charakteru**, jež jsou spojeny s plánovanými rekonstrukcemi nebo výstavbou komunikací, chodníků, obecních budov, vybudováním kanalizační nebo vodovodní sítě, či plynofikací obce. **Potřeba řešení obtížných sociálních situací** obyvatel obce patří mezi **druhou nejvíce frekventovanou skupinu problémů obce (27%)**. Celkový pohled na početní zastoupení obtíží, jejichž řešení management obce obvykle čelí, zobrazuje **Graf 20**.



Podíváme-li se **podrobně na těžkosti**, které zástupci obcí popsali **v sociální oblasti**, tak ze **41** takto formulovaných odpovědí, bylo **15** zaměřeno na **problematiku vysoké nezaměstnanosti** občanů obce. Jako další častý negativní sociální jev respondenti reflektují stárnoucí populaci obce, případně úbytek obyvatel. Dále se zmiňují o ustupující sousedské výpomoci, vandalismu dětí a mladistvích, případně užívání drog u mládeže. Frekvence odpovědí popisující sociální obtíže byla **vyšší u obcí s dojezdovou vzdáleností od Znojma nad 30 kilometrů**. Navíc zástupci těchto obcí výrazně častěji než ostatní uváděli **kumulaci sociálních problémů**, především v kombinaci stárnutí populace – úbytek obyvatel – ztráta funkčnosti sousedské výpomoci – vysoká nezaměstnanost.

Reflexe potřeby **řešit složité sociální situace** se promítá také do odpovědí, ve kterých se zástupci obcí zabývají **občanskou vybaveností**. Celá čtvrtina těchto výroků se týká řešení bytové otázky, kdy respondenti akcentují nutnost budování sociálních či startovacích malometrážních bytů pro mladé rodiny s dětmi nebo pro občany, kteří s ohledem na svoji finanční situaci nemají perspektivu jiného bydlení.

Otázku, **co se v obci za poslední tři roky povedlo**, zodpovědělo **94% respondentů**. Protože opět řada z nich prezentovala několik úspěšně dokončených projektů, získali jsme u této otázky celkem **167 pozitivních příkladů**. Mezi úspěchy jednoznačně **dominovaly dokončené projekty technického charakteru** nejrůznějšího zaměření (opět např. komunikace, kanalizace, vodovod, rekonstrukce obecních či církevních budov), tyto položky představují **51% všech odpovědí**. **Druhou nejčtenější položkou (39%) byl rozvoj občanské vybavenosti v obci**, kde respondenti prezentovali opravdu širokou paletu završených aktivit (od vybudování koupaliště, opravdu pískovišť či dětských hřišť, vybudování obecních bytů, zřízení turistického infostánku, dořešení bezbariérových přístupů do obecních budov, a mnoho dalších). Podrobněji jsou položky a jejich početní zastoupení shrnuty v **Grafu 21**.



Úspěchy v **sociální oblasti** představují **9%** všech v rámci výzkumu uvedených. V 4 případech zástupci obcí prezentovali **zahájení dovážky obědů pro seniory**, popř. další potřebné občany. Stejný počet respondentů uvedl také dokončení výstavby sociálních nebo startovacích bytů. S úspěchem bylo v jedné obci dojednáno **financování teplé stravy pro děti z problémové rodiny**. Zmíněno bylo **obstarání otopu** pro seniory nebo osoby ve finanční tísní. Zástupci dvou obcí uvedli **budování DPS**, resp. **chráněného bydlení** pro seniory. Do této kategorie odpovědí byl také zahrnut výrok jednoho z dotázaných zástupců obce, který pozitivně hodnotil systematické zaměstnávání lidí z obce, kteří se ocitli po delší dobu bez práce a trvalého příjmu.

## 10. Shrnutí

Výzkum zástupců obcí byl realizován v souvislosti s přípravou Střednědobého plánu rozvoje sociálních služeb Znojemska a toto zaměření bylo determinující pro výběr sledovaných témat. Cílem bylo zmapovat povědomí a názory zástupců obcí tohoto regionu na sociální jevy, s nimiž se ve svých obcích setkávají. V návaznosti na to bylo snahou zjistit, zda a k jakým postupům při řešení těchto jevů reprezentanti obcí inklinují a především, zda mají tato řešení vazbu na rozvoj sociálních služeb na Znojemsku. Jednalo se tedy o explorační výzkum.

Data, která jsme získali, mohou na jedné straně naznačovat určitý omezený zájem ze strany zástupců obcí o sociální problematiku, jejímž řešením není obec bezprostředně pověřena platnými právními předpisy. Na straně druhé přineslo šetření řadu zcela zásadních informací, které mohou být podkladem pro plánování sociálních služeb ve Znojenském regionu. V první řadě je to **posun ve vnímání cílových skupin** potenciálních příjemců pomoci. Zástupci obcí už celkem tradičně akcentování **seniorskou populaci** jako nejvýznamnější cílovou skupinu osob, u níž vnímají aktuálně nebo potenciálně potřebu intervence. Takovou intervenci mohou zajišťovat sociální služby, jejichž poskytování je v regionu dlouhodobě ověřeno. Jako druhá nejčastější cílová skupina jsou ve výrocích respondentů přítomny **osoby ve složité finanční situaci**, která se při podrobnějším rozboru člení na dvě výraznější podskupiny – především lidé, kteří bojují s chronickým zadlužením a dále mladé rodiny s dětmi s extrémně nízkými příjmy (resp. v kombinaci s nezaměstnaností). U obou těchto skupin poskytnutí přiměřené a včasné intervence znamená výrazné snížení rizika sociálního vyloučení. Formování takového typu intervence může být velkou výzvou pro sektor sociálních služeb a bude vyžadovat také spolupráci více subjektů, včetně obcí samotných.

Výsledky výzkumu dále naznačují, že potřeba poskytování sociální pomoci je v určitém ohledu vázaná také na další charakteristiky obce. Samozřejmě je to demografická struktura obyvatel, tady je největším rizikem ztráta schopnosti svépomoci, resp. sousedské výpomoci, což někteří zástupci obcí už reflektují. Nicméně jako dominující faktor se projevuje **odlehlost obce od administrativního centra**, tzn. od města Znojma. V těchto obcích dochází zjevně ke kumulaci řady sociálních problémů, což mimo jiné opět znamená zvyšování poptávky po profesionální pomoci a to nejen ze strany sociálních služeb.

Za přínosná lze považovat **data vypovídající o zájmu obcí sdružovat kapacity a prostředky pro spolupráci v oblasti řešení sociální situace svých občanů**. Tady se částečně jako rizikové jeví postoje menších obcí, resp. těch, které nejsou příliš vzdálené od města Znojma – jejich reprezentanti své názory na poskytování pomoci opírají o předpoklad dostupnosti služeb, aniž by bylo z jejich strany nezbytné se této agendě cíleně věnovat.

Zajímavým zjištěním jsou **názory zástupců obcí na garanci dostupnosti** sociální pomoci, kdy řada z nich chápe důležitost role obce, nicméně upozorňují na omezené možnosti obcí, především ekonomické. Stejně tak je **významné stanovisko reprezentantů obcí ke způsobu zajištění pomoci osobám se sníženou soběstačností**, ve kterém je silně akcentována role rodiny a terénních a ambulantních služeb.

Na základě realizovaného výzkumu lze jako jednoznačně nejvýznamnější zjištění považovat **potřebu systematické komunikace s obcemi**, či přesněji řečeno se zastupiteli obcí. Tato **komunikace by měla směřovat k pomoci v lepší orientaci v sociální oblasti nebo konkrétně oblasti sociálních služeb**. S ohledem na širokou agendu, kterou se obecní zastupitelé zabývají, není řešení obtížných sociálních situací mnohdy prioritou jejich činnosti. Omezenou aktivitu nelze v řadě případů považovat za záměr, v mnoha aspektech zde sehrává roli také malé povědomí o možnostech a způsobech pomoci. Komunitní plánování sociálních služeb je možné chápat právě jako vhodný prostor, který nabídne zástupcům obcí možnost provázení poměrně složitou problematikou poskytování pomoci.



Je pravděpodobné, že některá témata analyzovaná v této zprávě byla diskutována před realizací šetření. Výsledky a závěry prezentované v tomto textu však nevycházejí z intuitivních postojů nebo názorů jednotlivců, ale opírají se o agregovaná data shromážděná za téměř kompletní výzkumný vzorek, tedy obce správního obvodu. Zpracování dat z takto koncipovaného výzkumu vytváří možnost zobecnění a sledování určitých trendů ve sledovaném vzorku. Na druhou stranu je třeba chápat tento text jako podklad k dalším diskusím, které mohou přinést další nová zjištění a pohledy na roli obcí při poskytování pomoci lidem v obtížných životních situacích.

## 11. Poděkování

Autorka zprávy děkuje všem, kteří se podíleli na realizaci výzkumu zadavatelů sociálních služeb Znojemska.

Především **zástupcům obcí**, kteří se do výzkumu zapojili a poskytli potřebné údaje, speciálně pak neuvolněným zástupcům, kteří dotazník vyplňovali ve svém volném čase.

Dále **kolegyním, které zajišťovaly organizaci výzkumu a sběr dat:**

Mgr. Martina **Svobodová**

Mgr. Jana **Puchegger Chadalíková**

Mgr. Lenka **Dovřáková**

Poděkování náleží také kolegyni **Mgr. Janě Havlíkové, PhD.** za cenné konzultace a rady při koncipování výzkumu a sestavení nástroje pro sběr dat.

## 12. Seznam tabulek a grafů

Tabulka 1 – Hodnoty indexu stáří podle velikosti obce  
Tabulka 2 – Hodnoty indexu stáří podle dojezdové vzdálenosti mezi obcí a Znojmem  
Tabulka 3 – Odhady počtu osob podle jednotlivých cílových skupin  
Tabulka 4 – Struktura zřizovatelů sociálních služeb v obcích  
Tabulka 5 – Názory zástupců obcí na informovanost občanů podle velikosti obce  
Tabulka 6 – Názory zástupců obcí na informovanost občanů podle demografické struktury

Graf 1 – Cílové skupiny – spontánně vyjádřené  
Graf 2 – Cílové skupiny – s pracovním listem  
Graf 3 – Využití setkání s občany pro sociální oblast  
Graf 4 – Zastoupení sociálních služeb v obcích podle cílové skupiny  
Graf 5 – Přítomnost sociálních služeb v obcích podle cílových skupin a dojezdnosti  
Graf 6 – Přítomnost svépomocných sociálních aktivit v obcích podle počtu obyvatel  
Graf 7 – Zájem o poskytnutí pomoci ze strany obce podle cílových skupin  
Graf 8 – Preference poskytování pomoci cílovým skupinám z pohledu zástupců obcí  
Graf 9 – Názor na zjištění pomoci při snížené soběstačnosti  
Graf 10 – Názor na zajištění dostupnosti sociálních služeb  
Graf 11 – Názor na informovanost občanů o možnostech sociální pomoci  
Graf 12 – Nástroje informování občanů o možnostech pomoci ve složité sociální situaci  
Graf 13 – Finanční výdaje obcí podle typu a cílové skupiny  
Graf 14 – Finanční výdaje obcí v Kč  
Graf 15 – Povědomí zástupců obcí o sociální dávce Příspěvek na péči  
Graf 16 – Struktura a počet aktuálních interakcí mezi obcemi a městem Znojmo  
Graf 17 – Struktura a počet uvažovaných způsobů spolupráce mezi obcemi a městem Znojmo  
Graf 18 – Spolupráce obcí s lékaři  
Graf 19 – Povědomí respondentů o komunitním plánování  
Graf 20 – Aktuální nesnáze obcí z pohledu jejich zástupců  
Graf 21 – Aktuální úspěchy obcí z pohledu jejich zástupců

## **13. Přílohy**

Příloha 1 – Seznam obcí správního obvodu obce s rozšířenou působností Znojmo